

Факултет по науки за образованието и изкуствата
СОФИЙСКИ УНИВЕРСИТЕТ „СВ. КЛИМЕНТ ОХРИДСКИ“

Faculty of Educational Studies and the Arts
SOFIA UNIVERSITY "ST. KLIMENT OHRIDSKI"

ПЕДАГОГИЧЕСКИ ИЗСЛЕДВАНИЯ

EDUCATIONAL
STUDIES

2/2020

ГЛАВЕН РЕДАКТОР

доц. г-р Марина Пиронкова,
Софийски университет „Св. Климент Охридски“

EDITOR-IN-CHIEF

Assoc. Prof. Marina Pironkova, PhD,
Sofia University „St. Kliment Ohridski“

РЕДАКТОРИ

проф. гнн Мира Цветкова-Арсова,
Софийски университет „Св. Климент Охридски“

проф. гнн Цветанка Ценова,
Софийски университет „Св. Климент Охридски“

проф. г-р Васка Станчева-Попкостадинова,
Югозападен университет „Неофит Рилски“

проф. г-р Евгения Цанкова,
Университет „Роджър Уилямс“, Бристол

доц. г-р Габриела Кирова,
Софийски университет „Св. Климент Охридски“

доц. г-р Стефан Стефанов,
Софийски университет „Св. Климент Охридски“

доц. г-р Бистра Мизова,
Софийски университет „Св. Климент Охридски“

доц. г-р Калина Алексиева,
ШУ „Епископ Константин Преславски“

зл. ас. г-р Магдалена Гюрова-Стоянова,
Софийски университет „Св. Климент Охридски“

EDITORS

Prof. Mira Tzvetkova-Arsova, DSc,
Sofia University „St. Kliment Ohridski“

Prof. Tsvetanka Tsenova, DSc,
Sofia University „St. Kliment Ohridski“

Prof. Vaska Stancheva-Popkostadinova, PhD,
South-West University “Neofit Rilski”

Prof. Jenny K. Tsankova, PhD,
“Roger Williams” University, Bristol

Assoc. Prof. Gabriela Nikolova Kirova, PhD,
Sofia University „St. Kliment Ohridski“

Assoc. Prof. Stefan Stefanov, PhD,
Sofia University „St. Kliment Ohridski“

Assoc. Prof. Bistra Mizova, PhD,
Sofia University „St. Kliment Ohridski“

Assoc. Prof. Kalina Aleksieva, PhD,
Konstantin Preslavski University of Shumen

Senior Assist. Prof. Magdalena Gyurova-Stoyanova,
Sofia University „St. Kliment Ohridski“

Дизайн на корицата: Снежина Бисерова

Графичен дизайн: Явор Грънчаров

Превод на английски: Христина Белева

Техническа поддръжка: Евгени Венков

Cover design: Snezhina Biserova

Graphic design: Yavor Grancharov

Translated by: Hristina Beleva

Technical support: Evgeni Venkov

Списанието е реализирано с финансовата подкрепа на Фонд научни изследвания
на Софийски университет „Св. Климент Охридски“
(проект „Съвременни модели на електронни научни издания“, № 3088 / 2020 г.)

Указанията за авторите могат да бъдат намерени на адрес:

<https://fnoi.uni-sofia.bg/magazine/index.php/edu-study>

ISSN 2683-1376



ПЕДАГОГИЧЕСКИ ИЗСЛЕДВАНИЯ

Шестмесечно списание за образование, педагогика и социални науки
Книжка № 2, 2020
Година I, том 2

СЪДЪРЖАНИЕ

ТЕОРЕТИЧНИ И ПРИЛОЖНИ ИЗСЛЕДВАНИЯ

ПРЕПОДАВАНЕ И УСВОЯВАНЕ НА ПРАВИЛА В ЧАСА НА КЛАСА

Любен Витанов 3

ПРИЛАГАНЕТО НА МЕРКИТЕ ПО ЗАКОНА ЗА ЗАЩИТА ОТ ДОМАШНО НАСИЛИЕ ПРИ РАБОТА ПО СЛУЧАИ В БЪЛГАРИЯ (2015 – 2019)

Георги Милков 14

НЕГАТИВНИ ЕФЕКТИ ВЪРХУ ДЕТЕТО ПРИ РАЗДЯЛА С ОСНОВНИЯ ОБЕКТ НА ПРИВЪРЗАНОСТ

Диана Ангонова 45

ЧУЖДЕСТРАНЕН ОПИТ И СРАВНИТЕЛНИ ИЗСЛЕДВАНИЯ

ТЕОРИИ ЗА ПРИОБЩАВАНЕ НА ДЕЦА В ПРЕДУЧИЛИЩНА ВЪЗРАСТ ОТ СЕМЕЙСТВОТО КЪМ ДЕТСКАТА ОБРАЗОВАТЕЛНА ИНСТИТУЦИЯ

Михаела Ернстбергер 59

EDUCATIONAL STUDIES

Biannual journal for Education, Pedagogy and Social Sciences
Issue No 2, 2020
Volume 2 Year I

CONTENTS

THEORETICAL AND APPLIED RESEARCH

TEACHING AND LEARNING RULES IN FORM TUTOR SESSIONS

Lyuben Vitanov 3

THE APPLICATION OF MEASURES UNDER THE DOMESTIC VIOLENCE PROTECTION ACT IN CASE INVESTIGATIONS IN BULGARIA (2015 – 2019)

Georgi Milkov 14

NEGATIVE EFFECTS ON CHILDREN DUE TO SEPARATION FROM THE PRIMARY ATTACHMENT FIGURE

Diana Andonova 45

FOREIGN EXPERIENCE AND COMPARATIVE RESEARCH

THEORIES OF CHILDREN' INCLUSIVE TRANSITION FROM FAMILY ENVIRONMENT TO PRESCHOOL EDUCATIONAL FACILITIES

Mihaela Ernstberger 59

ПРЕПОДАВАНЕ И УСВОЯВАНЕ НА ПРАВИЛА В ЧАСА НА КЛАСА

Любен Витанов

Резюме: Правилата са ключов компонент от позитивната педагогическа стратегия в часа на класа. От ефективността на тяхното създаване, усвояване и спазване зависи не само качеството на училищната дисциплина и поведението на учениците, но и техните академични постижения и изграждането на успяващи учещи се общности.

В статията се разглеждат същността и характеристиките на правилата, видовете правила в часа на класа и основните подходи за тяхното усвояване и подкрепа на учениците за спазването им.

Предлага се модел за преподаване и усвояване на групи правила в часа на класа: процедурни, академични, правила за морал и ценности, за култура на поведение и общуване, за социално отговорно поведение, за безопасно поведение.

Анализират се основните насоки за запознаване на учениците с правилата и подходи за тяхното спазване в начална училищна възраст. Посочват се и основни дейности в часа на класа при нарушаване на правилата.

Ключови думи: правила, час на класа, насоки за преподаване и усвояване на правила

TEACHING AND LEARNING RULES IN FORM TUTOR SESSIONS

Lyuben Vitanov

Abstract: Rules are a key component of the positive pedagogical strategy in form tutor sessions. The quality of school discipline and students' behavior, as well as the latter's academic achievements and the establishment of successful learning communities depend on how efficiently rules are established, learned and observed.

The article examines the essence and characteristics of rules, the types of rules in form tutor sessions, the main approaches to rule introduction and to the provision of support to students for rule observance.

A teaching and learning model for groups of rules in form tutor sessions is suggested: procedural, academic, rules related to morals and values, for

behavioral and communicative culture, for responsible social behaviour, for safe behaviour.

The main guidelines for introducing these rules to primary school students and the approaches to their observance are analyzed.

Also, the main activities within form tutor sessions in cases of rule violation are indicated.

Keywords: rules, form tutor session, guidelines for teaching and learning rules

УВОД

Правилата участват в конституирането на училищния и социалния живот на учениците. Тяхното познаване, разбиране и спазване е важен аспект от позитивната педагогическа стратегия в часа на класа.

От ефективността на тяхното създаване, усвояване и спазване зависи не само качеството на училищната дисциплина и поведението на учениците, но и техните академични постижения и изграждането на успяващи общности (Jones & Jones, 2016, Alter & Haydon, 2017, Aelterman, Vansteenkiste & Haerens, 2018).

Затова в тази статия ще се разгледат основните характеристики на правилата, както и подходите, методите и техниките за тяхното преподаване, усвояване и следване в началните класове.

Правилата са свързани с нормите и процедурите.

НОРМАТИВНОСТ НА ПРАВИЛАТА

Правилото се определя като „установена закономерност, постоянно съотношение между някакви явления; норма“ (<http://talkoven.onlinerechnik.com>).

Правилата са писмени разпореждания, които регламентират и регулират работата на системи или групи, които се спазват от всички членове, участници. Те може да бъдат „регламент или подзаконов акт“ или „обикновени валидни обобщения“, чрез които се контролира поведение (www.merriam-webster.com/dictionary). В този смисъл определена съвкупност от правила създават и поддържат даден вид ред и нормативно го обосновават.

Те могат да бъдат писани или неписани. Неписаните правила обикновено са общовалидни за обществото и възрастните. Те са малко на брой, относително дълго използвани, защото са полезни и регулират справедливо отношенията в обществото.

ПРАВИЛАТА КАТО КРИТЕРИИ

Правилата може да бъдат стандарт на преценка, критерий. Чрез тях се определя нормалното, правилно и вярното поведение, действия, постъпки, отношения и др. Така може да се „конкретизират

приемливото и неприемливото поведение“ (Sternberg & Williams, 2014: 573, Alter & Haydon, 2017).

Правилата функционират като образци, стимули и средства за създаване на социален и институционален ред и на комуникативност. Те са технологии за оптимизиране на ученето, инструменти за описание и обяснение на процедури в клас, аргументи за правилност или неправилност на действие, опора при вземането на решение в практически ситуации и др.

ПРАВИЛАТА КАТО ПРОЦЕДУРИ

Правилата се определят и като „предписано ръководство за поведение или действие“ (www.merriam-webster.com/dictionary). Те определят начини или предписания за извършването на различни действия в ученето, отношенията, играта и др. (www.oxfordlearnersdictionaries.com).

Правилата включват в себе си множество процедури – „методи за изпълняване на дейностите по подреден начин“ (Sternberg & Williams, 2014: 573). Те посочват конкретни начини и действия за изпълняване на задачите и задълженията на учениците. Така правилото се проявява във вид на проста процедура, естествено възникнала или специално създадена за повлияване на нещо. Процедурният характер на правилата е свързан с набор от компоненти – „прийоми“, „похвати“, „стъпки“, „техники“ „промеждутъчни цели“ и др.

Правилата възникват и се прилагат както самостоятелно, така и в определена последователност от правила.

ПРАВИЛА И СИТУАЦИИ

Повечето правила се отнасят до специфичен контекст, имат конкретно, специфично действие и са ситуирани. Така те служат за „овладяване на конкретна ситуация“, „смисли и обстановка“. Например за правилата в конкретен клас, празник, екипна дейност, безопасност, култура на поведението и др.

Рефлексивната ситуация, ако е успешна, приключва с формулиране на конкретно правило – процедура, критерий или идея (извод), или набор от правила. Така тя изпълнява „нормативна функция в познавателния, практическия и личностен опит на субекта“ (Minchev, 2016: 56, 60–61).

ВИДОВЕ ПРАВИЛА В ЧАСА НА КЛАСА

В часа на класа се преподават и усвояват разнообразни правила, които може да се обединят в няколко групи: процедурни, академични, правила за морал и ценности, за култура на поведение и общуване, за социално отговорно поведение, за безопасно поведение (вж. Фигура 1.)



Фиг. 1. Видове правила в часа на класа

Процедурни правила, свързани с училищния правилник и дисциплина

Те са свързани със спазване на правилата от правилника на училището, който съдържа редица права и задължения. Правата са свързани и с отговорности за спазването им спрямо учителите и другите съученици. Такива са процедурите по ползването на библиотеката, получаването на информация и консултация, участието в проектни дейности, подкрепата за личностното развитие, изразяването на мнение, детското участие и участие в училищното самоуправление.

Задълженията се отнасят до процедурите за присъствие в учебните часове и занимания, съхраняване на авторитетите на училището и училищната общност, развитие на добрите традиции, зачитането на правата, честта и достойнството на другите.

Много правила и процедури са свързани с облекло и външен вид, носенето на опасни предмети, воденето на ученическата книжка и бележника за кореспонденция, използването на електронни устройства и др.

Важни правила се отнасят до поведението в класната стая и в училище.

Академични правила, свързани с ученето и самоподготовката

Те се отнасят до процеса на обучение, правилата за учене и самоподготовка. Тук се включват и правила за участие в дискусии, изпълнение на учебни задачи, отговаряне на въпроси, работа по проекти, опитно-изследователска работа, проучвания, работа в екип и др.

Академичните правила са свързани и с правила за ефективно учене и други умения за учене, като например концентрирането върху задачи, довършване на започнатото, уменията за търсене на информация, творчество и критично мислене, умения за възпроизвеждане, конвергентност и дивергентност, трансфер и др.

Тук може да се включат и важни правила за развитието на умения, свързани с вниманието, паметта и мисленето.

Правила, свързани с морала и ценностите

Те включват редица правила, свързани с отношение и нагласи към ценността на живота на хората и природата, достойнство, свобода, мир, обич, приятелство, отговорност, дружелюбие, искреност, честност,

ангажираност, състрадание, уважение и помощ към възрастните, семейството и по-слабите или тези в нужда, уважение към културата и чуждата собственост и др.

Усвоят се и правила, свързани с правата на човека. Важни са и правилата, свързани с ценностите на демокрацията като правото на разумна лична автономия, равенство, право на глас и участие, но и съобразяване с решенията и действията на мнозинството.

Правила, свързани с културата на общуване и поведение

Тези правила се отнасят до уменията да се обменя устна, писмена или друга информация. Включват правила за създаване, изпращане и приемане на съобщения и информация както невербална, така и с използване на информационни технологии. Правилата се отнасят до умения за изказване, например краткост, яснота, въздържане от импулсивни и необмислени реплики и разговори, деловитост и др. Важни правила са свързани и с уменията да се слуша активно, да се проявява съпричастност и ангажираност в комуникацията, да се уважава и изслушва чуждо мнение, и др.

Тук се включват и добрите обноски, взаимното уважение, въздържането от агресия, включително вербална и др.

Правила за социално отговорно поведение и за устойчиво развитие

Учениците усвояват правила за отговорно поведение към училището, класа, семейството, общността, приятелите. Важни са правилата за опазване на училищната и обществената собственост, за опазване на обществения ред, както и правилата за отговорното поведение към разходването на природните и обществените ресурси и др.

Социално отговорното поведение включва и правила, свързани с опазване хигиената на обществени места, грижата за природата, опазването на ресурсите и ограничаването на неразумното потребление, използването на много опаковки, замърсяване и др.

Правила за безопасно поведение

Те се отнасят до здравословното хранене, опазването на своето и здравето на другите, безопасно поведение при игри, в междучасие и активен отдих. Важни правила се усвояват и за безопасно поведение при движението на пътя, при защита от бедствия и аварии, както и оказването на първа помощ.

СЪЗДАВАНЕ, УСТАНОВЯВАНЕ И РЕГУЛИРАНЕ НА ПРАВИЛА

Усвояването на правилата трябва да бъде добре планирано и организирано от учителите. То включва два основни процеса – запознаване

с правилата и педагогическа реакция – подходи и действия за тяхното спазване и при нарушаване.

НАСОКИ ЗА ЗАПОЗНАВАНЕ НА УЧЕНИЦИТЕ С ПРАВИЛАТА

Ориентация към основните ценности и училищния правилник

Правилата в класната стая трябва да са насочени към изграждане на колективни демократични ценности като равнопоставеност, хуманизъм, зачитане правата на детето, подкрепа, позитивен организационен климат и дисциплина, и др. (Law on Preschool and School Education, 2015).

Те трябва да се основават на училищния правилник, като включват неговите основни насоки, изисквания и процедури. Затова правилата се отнасят най-вече до задълженията на учениците и до взаимно уважение, самоуважение, оптимизъм, емпатия и насърчение.

Универсалност и брой на правилата

За да бъдат ефективни правилата в първи клас, трябва да бъдат малко на брой и да имат универсален характер. Изследванията показват, че те трябва да бъдат от три до пет за всяка отделна процедура. В следващите класове могат да започнат по-системно да се преподават повече и по-конкретни правила и процедури (Sternberg & Williams, 2014: 578).

Формулировка на правилата

Много педагогически изследвания и добра практика посочват, че ефективно усвояване и спазване на правилата е свързано с тяхната позитивна формулировка и представяне. Така те описват моделите, образците и желаното, а не грешното или нежеланата дейност или поведение. Този подход обаче не включва важни групи правила, свързани с безопасното поведение.

Препоръчва се също правилата да бъдат описвани кратко и ясно (Alter & Haydon, 2017). Те трябва да бъдат прости за представяне и лесни за осъзнаване, за да се превърнат в желано поведение. Сложното правило трябва или да не се представя, или да бъде разделено в набор от прости правила или процедури.

Важно е да се отбележи, че правилата може да се формулират съвместно с последствията за тяхното спазване или неспазване. Те се свързват както с поощренията, наградите, наказанията и ограниченията, така и с обясняване на последиците за развитието на общността на класа и проблемите за училищната дисциплина.

Устойчивост на правилата

Правилата трябва да бъдат категорични критерии за поведение, организация и движение в училищната общност. Понякога правилото

допуска изключения, но ако те са много, става трудно неговото приложение. Затова изключенията трябва да бъдат редки и добре обяснявани и обосновани. Те трябва да се регистрират и коментират както от учителя, така и в дискусии в часа на класа.

Така правилата трябва да бъдат внимателно и аргументирано допълвани, променяни или преработвани през цялата година с общото участие на всички, но под ясното ръководство на възрастния.

Визуализация на правилата

Счита се, че визуалното представяне на правилата е ефективна педагогическа практика (Scott et al., 2011). Най-често това става чрез изписването им на дъската, представяне чрез постери, плакати, рисунки и др.

Много ефективни могат да бъдат снимки и кратки видеоматериали, които да покажат правила и процедури, например правила за пресичане на светофар, поведение при гръмотевична буря и др. (вж. pravila.bg).

Така визуализацията се превръща в полезен подход за установяване на общност, която спазва правилата в клас.

Участие на учениците в създаването на правилата

Много ефективни учители подкрепят правилата в клас, като ги обсъждат и приемат съвместно с учениците. Известна е системата за многоетапен интерактивен процес за създаване на правила на Jones & Jones (2016). Тя включва ефективен процес на събиране отзивите на учениците, техните предложения, становища и наблюдения. Те се записват и обобщават, за да се превърнат в общи правила в клас.

Етапи на преподаване на правила

Много автори препоръчват преподаване на правилата в класната стая да става както преподаването и усвояването на академичните знания. Този подход включва няколко етапа: представяне, посочване на правило, обясняване и обосновка, даване на примери и изключения, включително и за нарушаването му, включване на учениците в поведение, дейности, включително и ролеви игри, свързани с правилото (Scott et al. 2011, Kerr & Nelson, 2010).

Предлагат се и различни методи и техники за преподаване на учене. Някои от тях включват отделни уроци, други предлагат части от учебното време само в началото и в края на часа. Описва се и опит за преподаване на правила за кратко време в един учебен час през деня и др. (Evertson & Emmer, 2017).

Към етапите за преподаване и усвояване на правила могат да се добавят и други, например: дискутиране, сравняване, оценяване, включване в система от други правила и процедури и др. (Scott et al. 2011).

ПОДХОДИ И ДЕЙСТВИЯ ЗА СПАЗВАНЕ НА ПРАВИЛАТА И ПРИ НАРУШАВАНЕТО ИМ

Подкрепа на правилата с примери и регулярно напомняне

Учениците от началното училище е добре да получават ясни и достатъчни на брой примери за поведение, ограничено или забранено от определено правило. Важно е също така те да обсъждат тези примери (Evertson & Emmer, 2017).

Малките ученици имат нужда от постоянно напомняне на базисните правила и процедури и подкрепа. Това трябва да се осъществява през цялата учебна година. Важно е да се потърси и подкрепата на родителите.

Някои автори смятат, че правилата трябва да се припомнят ежедневно, като се представят различни варианти от устно напомняне до плакати, направени от учителя или самите ученици и много др. (Evertson & Emmer, 2017).

Подкрепа на правилата с награди

Преподаването и усвояването на правилата се реализира и чрез „оперантното обуславяне“. При него учителят използва система от награди и наказания, за да постигне поведение, насочено към спазването на правилата. Умелото прилагане на този подход може да бъде достатъчно ефективен (Barbarin & Miller, 2009: 3–13).

Могат да бъдат използвани различни видове подкрепа чрез награди. Положителната подкрепа включва различни одобрения на поведение или изпълнение на процедури като оценки, похвали, коментари и др. Те може да бъдат отправяни към отделни ученици или към целия клас.

Подкрепата може да се осъществи и по различни времеви начини, наречени графици (Sternberg & Williams, 2014: 368). При графика на непрекъснатата подкрепа ученикът е стимулиран винаги при изпълнение на правилата и процедурите. Това може да става и чрез фиксирана подкрепа – награда след определен брой правилно изпълнени процедури или време на спазване на правило.

Подкрепата може да бъде и невербална, чрез усмивка, поздрав, кимане и др. Много ефективни учители използват разнообразни символни и материални награди като печати, звездички, знаменца, картички и др.

Ефективна е и системата на условните договори, която включва общи или индивидуални споразумения между учители и ученици. (Sternberg & Williams, 2014: 598).

Често учителите прилагат и отрицателна подкрепа, която насочва учениците към получаване на одобрение, извършване на желана дейност или друго след отстраняване на проблеми в поведението или друга конкретна ситуация. Така те може да напуснат класната стая за почивка или в края на учебния ден, ако са почистили и подредили работните си места или са се приготвили за следващия учебен час (Sternberg & Williams, 2014: 363–364).

Последствия от нарушаване на правилата

Нарушаването на правилата трябва да бъде последователно регистрирано и санкционирано. Това трябва да става отговорно, адекватно и позитивно. Преобладаващо е становището, че заплахите, повишаването на тон, сарказмът и др. са слабо ефективни и често може да доведат до трайно нежелано поведение.

Вместо това се прилагат подходи за запознаване с последиците от нарушаването на всяко правило, както и описаните методи на подкрепа.

Много популярен е и моделът за „Подкрепата за положително поведение“. Той създава среда и възможност за прилагане на ефективни инструкции към всички ученици за поддържане на желано поведение. Подкрепата за положителното поведение включва четири стъпки: прогнозиране, профилактика, последователност и оценка. Те увеличават възможностите за намаляване на проблемното поведение и увеличаване на академичният и социален успех (Scott et al. 2011).

Наказания при неспазване на правила

В много случаи учениците трябва да бъдат наказвани за нарушаване на правилата, особено когато се отнася до безопасното поведение. Затова може да се определят няколко насоки за по-ефективно използване на наказанието за коригиране на неправилно поведение.

На първо място наказанията трябва да бъдат незабавни и последователни. Всяко отлагане може да доведе до погрешни сигнали към нежеланото поведение или нарушаване на правилата. На второ място е подходът за прилагане на наказанието с положителна подкрепа. Това ще даде възможност учениците да приемат конструктивно грешките или нарушенията и да се стремят към промяна. На трето място е размерът на наказанието. То трябва да съответства на размера на нарушението. И накрая, важна е и аргументацията за наказанието (Sternberg & Williams, 2014: 372–373).

Ефективните учители прилагат и още един важен подход. При него те осъществяват подкрепата на спазването на правилата публично, но наказанията при нежелано поведение осъществяват лично и диференцирано.

Интрализация или противопоставяне на правила

Усвояването на правилата е важно да бъде системен и последователен процес. Така те постепенно се превръщат от знания в умения и отношения, превръщат се в неосъзнати действия и навици.

Важно е да се отбележи, че макар интрализирането на правилата да е труден процес за малките ученици, той трябва да бъде системно провеждан, за да може правилата да бъдат приети като свои и следвани, вместо да бъдат принудени да ги следват. Принудителното спазване

на правила в много случаи води до формиране на агресивност, нежелано поведение и дори противообществени прояви извън училище (Aelterman et. al., 2018: 22–40).

ЗАКЛЮЧЕНИЕ

Правилата са важна част от изграждането на позитивна образователна среда в училище. Те могат да се групират като процедурни, академични, правила за морал и ценности, за култура на поведение и общуване, за социално отговорно поведение, за безопасно поведение. На тази основа се изгражда и модел за преподаване и усвояване на правила, който включва по-ефективни методи, техники и процедури за тяхното интрализиране, спазване и следване в начална училищна възраст.

Прилагането на този позитивен педагогически подход, основан на правилата, може да доведе до подобряване на училищната дисциплина и поведението на учениците, до подобряване на академичните постижения и до изграждането на успяващи учещи се общности.

Той може да бъде полезен в ежедневната педагогическа работа на учителите и класните ръководители.

БИБЛИОГРАФИЯ

- Минчев, Б. (2016). Участие на Аза, правилата и смисловият контекст в рефлексивната ситуация. Стратегии на образователната и научната политика. Vol. 24, N 1. [Minchev, B. (2016). Uchastie na Aza, pravilata i smisloviya kontekst v refleksivnata situatsiya. Strategii za obrazovatelna i nauchna politika. Kn. 24, N 1.]
- Закон за предучилищното и училищното образование. Обн. ДВ., бр. 79 от 13.10.2015 г., посл. изм. ДВ. бр. 24 от 22.03.2019 г., посл. поп. ДВ. бр. 42 от 28.05 2019 г. [Law on Preschool and School Education Act. Promulgated, State Gazette No. 79/13.10.2015, Effective 1.08.2016. Retrieved 20.07.2019]
- Стърнбърг, Р., Уилямс, У. (2014). Педагогическа психология. София: Изток-Запад. [Sternberg, R. & Williams, W. (2014). Educational Psychology. Sofia: East-West.]
- Aelterman, N., Vansteenkiste, M., & Haerens, L. (2018). Correlates of students' internalization and defiance of classroom rules: A self-determination theory perspective. *British Journal of Educational Psychology*, 89, 22 – 40.
- Alter, P., & Haydon, T. (2017). Characteristics of Effective Classroom Rules: A Review of the Literature. Article in *Teacher Education and Special Education. The Journal of the Teacher Education Division of the Council for Exceptional Children*, 1 –14.
- Barbarin, O. A., & Miller, K. (2009). Developmental Science and Early Education. An Introduction. In A. Barbarin & B. Wasik (Ed.). *Handbook of Child Development and Early Education*. NY: The Guilford Press.

Evertson, C., & Emmer, E. (2017). Classroom Management for Elementary Teachers. NY: Pearson.

Jones, V., & Jones, L. (2016). Comprehensive classroom management: Creating communities of support and solving problems. Boston: Pearson.

Kerr, M., & Nelson, C. M. (2010). Strategies for addressing behavior problems in the classroom. Upper Saddle River, NJ: Pearson.

Scott, T. M., Anderson, C. M., & Alter, P. J. (2011). Managing Classroom Behavior Using Positive Behavior Supports. Upper Saddle River, NJ: Pearson.

www.merriam-webster.com/dictionary

www.oxfordlearnersdictionaries.com

www.pravila.bg

<http://talkoven.onlinerechnik.com>

www.merriam-webster.com/dictionary

За автора:

Доц. д-р Любен Витанов е преподавател в СУ „Св. Кл. Охридски“, ФНОИ, катедра „Начална училищна педагогика“. Неговите области на научни интереси са методиката на педагогическата работа в часа на класа, методиката на обучение по технологии и предприемачество, методите за активно учене и др. Има повече от 50 научни публикации. Автор е на национално одобрени учебници и учебни помагала за ученици от първи до осми клас.

Адрес: София, бул. „Шипченски проход“ № 69А.

E-mail: lvitanov@uni-sofia.bg

About the Author:

Associate Professor PhD Lyuben Vitanov is a lecturer at Sofia University, “St. Kliment Ohridski“, Faculty of Education Sciences and the Arts, Department of Primary School Education. His areas of scientific interest are the pedagogical work in class, the technology and entrepreneurship education, the active learning and more. He has more than 50 scientific publications. He is the author of nationally approved schoolbooks for primary students.

Address: 69A Shipchenski Prohod Blvd., Sofia.

E-mail: lvitanov@uni-sofia.bg

ПРИЛАГАНЕТО НА МЕРКИТЕ ПО ЗАКОНА ЗА ЗАЩИТА ОТ ДОМАШНО НАСИЛИЕ ПРИ РАБОТА ПО СЛУЧАИ В БЪЛГАРИЯ (2015 – 2019)

Георги Милков

Резюме: Изследвани са регистрирани сигнали на случаи на домашно насилуе в институции от изпълнителната и съдебната власт в Република България при прилагане на закона за защита от домашно насилуе. Установено е, че много сигнали за домашно насилуе са получени в МВР, дирекциите „Социално подпомагане“, центрoвете за спешна медицинска помощ, прокуратурата. Наблюдава се несъответствие между данните на дирекциите на МВР и дирекциите „Социално подпомагане“. Не се изпълнява съвместна инструкция за взаимодействие и обмен на информация, приета от двете министерства преди 10 години. Липсва национална система за събиране на информация от компетентните институции за работа по случаи в България 15 години след приемане на ЗЗДН. Всеки орган поддържа собствен масив от данни, който не е интегриран с други институции, и не се обменя релевантна информация. Отсъствието на обективна статистика на национално ниво за размера на домашното насилуе в България е пряко свързано с липса на ефективни политики за превенция и противодействие на домашното насилуе.

Ключови думи: статистика, домашно насилуе, мерки, обществена информация, институции, взаимодействие, инструкция

THE APPLICATION OF MEASURES UNDER THE DOMESTIC VIOLENCE PROTECTION ACT IN CASE INVESTIGATIONS IN BULGARIA (2015 – 2019)

Georgi Milkov

Abstract: The present article examines domestic violence reports, submitted to the executive and judicial authorities of the Republic of Bulgaria within the application of the Domestic Violence Protection Act. It has been established that a great number of domestic violence reports are submitted to the Ministry

of Interior, Social Assistance directorates, emergency medical services, the Prosecutor's Office. There is a discrepancy between the data of the directorates of the Ministry of Interior and the Social Assistance directorates. The joint instruction for interaction and exchange of information, adopted by the two ministries 10 years ago, is not being implemented. No national system for collecting information from the competent institutions for case investigation has been made available in Bulgaria 15 years after the adoption of the Domestic Violence Protection Act. Each authority maintains its own data base, which is not integrated with those of other institutions, and no relevant information is exchanged. The lack of objective statistics at the national level on the scale of domestic violence cases in Bulgaria is directly related to the lack of efficient policies for domestic violence prevention and combating.

Keywords: statistics, domestic violence, measures, public information, authorities, interaction, instruction

УВОД

Необходимостта от изследване на прилагането на мерките по закона за защита от домашно насилие при работа по случаи в България произтича от липсата на национална статистика и актуална представителна информация за пострадалите. За първи път се провежда изследване в България, в рамките на което се проучват дейности, съпоставят се данни и се анализират практики на няколко компетентни институции, които прилагат закона за защита от домашното насилие. Целта на изследването е да се проучи, анализира и съпостави информация за прилагане на закона за защита от домашно насилие от основните институции, които са ангажирани с процеса на превенция, противодействие, информирание, подкрепа, защита.

ДЕФИНИРАНЕ НА ПРОБЛЕМА

Официална статистика за броя на жертвите на домашно насилие в България няма, но по данни на неправителствени организации всяка трета жена е пострадала от семеен тормоз (необходимо е да се уточни, че статистиката е само за жени). Как се събират данните, кой ги обработва, каква статистика съществува, по какви институционални канали се разменят данните, са част от въпросите по темата. Сложността на изследване на домашното насилие идва и от липсата на унифицирана статистика, която да обобщава информацията по прилагане на ЗЗДН в нейната съвкупност от регистрирани случаи в различни компетентни органи и неправителствени организации в България. Събираната в момента информация не е съпоставима, липсват гаранции за нейната достоверност и валидиране на данните.

ВЪВЕДЕНИЕ В СЪЩНОСТТА НА ПРОБЛЕМА

Ролята на статистиката за случаи на домашно насилие е ключова за анализ на тенденциите за развитие на процесите и за адекватно планиране на ефективни мерки. В България все още няма унифицирана статистика за проявите на домашно насилие. Необходимо е да се изработи национална методика за събиране и обработка на стандартизирана информация за случаи на домашно насилие, която да бъде използвана в работата на специализираните органи и да улеснява Министерски съвет при формулиране на политики в тази важна обществена сфера.

През последните години все по-често се поставя темата за липсата на публична информация за жертвите и съответно за извършителите на домашно насилие на годишна база. Различни изследователи (Bondri, 2016; Ivanov, 2015; CSD, 2015; CSPW, 2015; Tisheva, 2015; Mantarova, 2001; Petrova, 2011; Delibaltova, 2011; project PROTECT) са единодушни за липсата на стандартизирана информация, която да се организира в публична статистика. Общо мнение е, че „България е сред тази половина страни-членки на ЕС, в които не се събира статистическа информация за отношението между жертва и извършител, като по този начин прави невъзможна оценката на дела на домашното насилие сред престъпленията срещу личността.“ (Ivanova, S., 2016) Според анализа, не присъства в публичното пространство достъпна информация за регистрираните жалби за домашно насилие в полицията и за броя на заведени съдебни дела за домашно насилие.

Всички форми на домашното насилие в България са обявени за престъпление с гласувани от Народното събрание промени в Наказателния кодекс (влезли в сила на 26.02.2019 г.). Насилникът може да получи и най-тежкото наказание за извършено убийство – доживотен затвор без право на замяна. С важни промени в Наказателния кодекс е криминализирано извършване на домашно насилие и е прието точно определение за новия вид престъпление „домашно насилие“.

Липсата на статистика и анализи помага за скриване на мащабите на проблема и за неговите причини, сочат правозащитници, според които:

„Официалната статистика в България не включва данни за случаите на домашно насилие и другите форми на насилие срещу жени. Убийствата, като най-тежката форма на посегателство срещу личността, също не се документират и анализират през призмата на обусловените от пола на жертвата специфики.“ (Интерактивна карта на убийствата на жени у нас, Български хелзинкски комитет, 04.02.2019)

В България липсва обобщена статистика за броя на пострадалите, но в стратегически документи са направени изводи за техния приблизителен брой. Изведен е извод за сериозен превес на градската среда като генератор на престъпни посегателства в сравнителен план със селските райони. Четири пети от всички престъпления се извършват в градовете, което

съответства на пропорцията на градско/селско население. (Стратегия за превенция на престъпността 2012 – 2020 г.)

Значителна част от жертвите на престъпления в България са двете най-уязвими групи. Над две пети от всички са жени и деца, като в голямата си част те са жертви на домашно насилие според официалния стратегически документ на Правителството на България. Скритата и нерегистрирана престъпност е посочена като основна причина за липсата на достоверни данни за тормоза в българското семейство. (Стратегия за превенция на престъпността 2012 – 2020 г.) Друга силно засегната от престъпления група е идентифицирана в Стратегията, като са посочени причините за уязвимост. „Висока е виктимността и на възрастните хора, което се дължи и на слабости в дейността на институциите, ангажирани с гарантиране на тяхната сигурност...“ (Стратегия за превенция на престъпността 2012 – 2020 г.)

Регистрира се драстичен скок на убийствата на жени в България следствие на домашно насилие. Анализът на Министерство на вътрешните работи (МВР) показва, че всяко трето умишлено убийство в България е на жена у дома, а убиецът е сред най-близките ѝ хора. Констатирано е увеличение с 50% на убийствата на жени, които са извършени от съпрузи, партньори и близки роднини през тригодишен период. (Nikolov, K., 2019) Според информацията на вътрешното министерство 22 жени са били убити от свои близки през 2016 г., като броят им нараства до 27 през следващата 2017. С 5 повече са изгубили своя живот (33 убити) през 2018 година, като над половината от убийствата на жени през 2018 г. са заради ревност. От близо 100 умишлени убийства през 2018 г. всяко трето е причинено от домашно насилие, сочат данните на вътрешното министерство. Наблюдава се трайна тенденция за увеличаване на умишлените убийства за последните три години, като през 2016 г. те са били 79. Същевременно МВР съобщава, че 28 жени са пострадали тежко или са получили трайни увреждания след домашно насилие през 2018 г. В предоставените данни МВР отбелязват, че не са включени изнасилванията и побоищата, след които жените са оцелели без тежки физически травми. (Nikolov, K., 2019)

Информацията от МВР се потвърждава и от инициатива на правозащитна организация в България, която създава интерактивна карта на убийствата на жени в България. (Интерактивна карта на убийствата на жени у нас, Български хелзинкски комитет, 2019) Неправителствената организация извежда на светло стряскащи данни за смъртоносното насилие над жени в България за последните пет години. Най-малко 102 присъди са постановили окръжните съдилища в България за периода 2012 – 2017 г. Изключително висок е процентът на извършителите (95%), които са познавали жертвите. Повече от две пети (44%) са убити от техен настоящ или бивш партньор. Анализът извежда извод за очевидната връзка между

взаимоотношенията на убийците с техните жертви и извършените престъпления. Според неправителствения анализ „българският съд продължава да приема ревността за „смекчаващо вината обстоятелство“, което е недопустимо.“ (Интерактивна карта на убийствата на жени у нас, Български хелзинкски комитет, 2019)

МЕТОДИКА И ОРГАНИЗАЦИЯ НА ИЗСЛЕДВАНЕТО

Неправителствена организация (Сдружение „Център за съзидателно правосъдие“ – град Разград) с 15 години опит в прилагане на закона за защита от домашно насилие провежда изследването по темата в края на 2019 и началото на 2020 година. За целта на изследването са използвани: емпирични методи за проучване и регистрация на резултатите посредством подаване по електронен път на стандартизирани заявления по Закона за достъп до обществена информация (ЗДОИ), адаптирани за спецификата на всяка отделна институция; методи за теоретично проучване: анализ и критична оценка на нормативни документи; преглед и анализ на академична литература и други публикации по темата; анализ на статистически данни, вкл. международни сравнения; вторичен анализ на данни от проучвания.

Съпоставени и анализирани са данни според спецификата на отделните институции по брой, географско разположение, пол, степен на ефективност, други критерии. Информацията е получена по електронен път след подадени заявления по ЗДОИ в продължителен период от време (09.2019 г. – 04.2020 г.). Получена е голяма по обем информация от органите на прокуратурата и от окръжните съдилища в България, която в момента се систематизира и анализира. В статията е представена част от изследването, като не са включени някои от получените документи от прокуратурата и информацията от окръжните съдилища и ВСС.

ПОДБОР НА УЧАСТНИЦИТЕ В ИЗСЛЕДВАНЕТО

В изследването са включени преки участници в процеса по прилагане на ЗЗДН като: полицейски органи (МВР дирекции), съдебна власт (Висш съдебен съвет (ВСС), съд и прокуратура), дирекции „Социално подпомагане“ (Министерство на труда и социалната политика (МТСП), Агенция за социално подпомагане (АСП), Държавна агенция за закрила на детето (ДАЗД)), медицински специалисти и институции (Министерство на здравеопазването (МЗ), лекари, медицински центрове, болници, здравни работници, друг медицински персонал), образователни дейци (учители, възпитатели, психолози, педагогически съветници, директори), адвокатура. За целите на проучването са подадени заявления по Закона за достъп до обществена информация до МВР, МТСП, АСП, МЗ, ВСС, Главна прокуратура.

От Министъра на вътрешните работи е поискана в писмен вид информация за дейността на МВР относно прилагане на ЗЗДН и от

областни дирекции на министерство на вътрешните работи в 28 областни административни центрове в България. От вътрешното министерство е потърсена информация за изготвени доклади, отчети, анализи, проучвания, изследвания, обобщения, справки, протоколи или други документи; от Главна дирекция „Национална полиция“ (ГДНП) – резултати от осъществени и текущи проектни инициативи, свързани с домашното насилие и насилие, основано на полов признак (полово обусловено насилие); от Дирекция „Национална система 112“ – брой постъпили сигнали за домашно насилие, от кое населено място и към коя/кои институция/и са насочени за разрешаване; от 28 областни дирекции на вътрешните работи в 28 областни административни центрове на база приложена таблица в структуриран вид по години за периода 2015 – 2018 г., както и до 31.08.2019 г. За улеснение е подготвена структурирана информация в табличен вид, която следва утвърден метод на статистическа обработка. С друго заявление по ЗДОИ е поискана идентична информация за период 01.09.2019 г. – 31.12.2019 г.

Заявлението до министъра на труда и социалната политика съдържало искане за информация за прилагане на ЗЗДН и политики в тази област (вкл. и насилие, основано на полов признак/полово обусловено насилие) от Министерство на труда и социалната политика и негови структури – създадени тематични документи и резултати от осъществени и текущи проектни инициативи, свързани с домашното насилие и насилие, основано на полов признак/полово обусловено насилие (напр. „Заедно срещу насилието“ BG05M9OP001-3.011-0001-C02). Със заявлението е поискана информация от 28 Регионални дирекции за социално подпомагане в България (РДСП), структурирана в табличен вид по 9 критерия и по години (2015 г. – 2018 г.). Първите четири критерия се отнасят до прилагане на чл. 3 от Инstrukция № Из-2673/10.11.2010 г. за реда за осъществяване на взаимодействието между органите на Министерството на вътрешните работи и на Министерството на труда и социалната политика при защита от домашно насилие (издадена от министъра на вътрешните работи и министъра на социалната политика, обн., ДВ, бр. 94 от 30.11.2010 г. ; издадена на основание чл. 5 от Правилника за прилагане на Закона за защита от домашно насилие (ДВ, бр. 45 от 2010 г., в сила от 15.06.2010 г.)). Другите критерии касаят регистрирани сигнали, заведени преписки, брой жертви, насочени жертви към институции.

С друго заявление е поискан достъп до обществена информация относно дейността на Агенция за социално подпомагане при прилагане на Закон за защита от домашното насилие във всички административни области на Република България. Обект на заявлението са прилагане на Инstrukция № Из-2673/10.11.2010 г. – съществуват ли документи, които да указват на различните органи в АСП как да прилагат Инstrukцията, как да събират и обработват информацията, в какви срокове, на кой да

я изпращат, кой обработва информацията на национално ниво за всички структури на АСП; поради каква причина АСП не прилага Инструкция № 13-2673/10.11.2010 г. в частта от т.1 до т.6, т.8 (показатели) от приложената таблица; доклади, отчети, анализи, проучвания, изследвания, обобщения, справки, протоколи или други приложими документи, както и резултати от осъществени и текущи проектни инициативи, свързани с домашното насилие и насилие, основано на полов признак/полово обусловено насилие.

Заявлението до министъра на здравеопазването съдържа искане за информация за прилагане на ЗЗДН и политики в тази област от Министерство на здравеопазването (за периода 2015, 2016, 2017, 2018 и до 31.08.2019г.) от: 28 регионални здравни инспекции (РЗИ); 28 центрове за спешна медицинска помощ (ЦСМП) за регистрирани случаи на домашно насилие; Национален център по общественото здраве и анализи (НЦОЗА).

Поискана е информация за дейността на Главна прокуратура относно прилагане на ЗЗДН от 28 окръжни прокуратури в България във връзка с Указание за организация на работата на Прокуратурата на Република България по преписки и досъдебни производства, образувани по съобщения за домашно насилие, за закана за убийство и за нарушена заповед за домашно насилие (Заповед РД 02-09/30.04.2018г.). От Върховна касационна прокуратура (Отдел 03 „Съдебен“, Отдел 05 „Аналитичен“) е поискана информация, която се съдържа в доклади, отчети, анализи, проучвания, изследвания, обобщения, справки, протоколи или други документи. Идентична информация е поискана и от 28 окръжни прокуратури в 28 областни административни центрове в България за петгодишен период 2015 г. – 2019 г.

ЦЕЛ НА ИЗСЛЕДВАНЕТО

За първи път се провежда изследване, като се проучва дейността, съпоставят се данни и се анализират практики на няколко компетентни институции в България, които прилагат закона за защита от домашното насилие.

Целта на изследването е да се проучи, анализира и съпостави информация за прилагане на закона за защита от домашно насилие от основните институции, които са ангажирани с процеса на превенция, противодействие, справяне, подкрепа, защита.

Задачи на изследването са:

- Да се проучи каква информация събира и обработва всяка компетентна институция;
- Да се сравнят и съпоставят основните показатели при обработка на информация за работа по случаи на домашно насилие в отделните институции;
- Да се анализира как се прилагат нормативни и поднормативни документи за взаимодействие при защита от домашно насилие.

РАБОТА ПО СЛУЧАИ НА ДОМАШНО НАСИЛИЕ В МИНИСТЕРСТВО НА ВЪТРЕШНИТЕ РАБОТИ

Министерство на вътрешните работи е правоохранителна структура с национално покритие за опазване на обществения ред и сигурност. В над 80% от случаите на домашно насилие гражданите се обръщат за съдействие и помощ към МВР. При анализ на получения отговор от МВР на заявлението може да се заключи, че най-пълна и подробна е предоставената информация от Дирекция „Национална система 112“, последвана частично от Главна дирекция „Национална полиция“. Заслужава да се отбележи професионалната реакция на всички директори на ОДМВР, които са отговорили бързо и в срок на заявлението. От отговора на МВР не става ясно защо дирекция „Анализи и политики“ в същото министерство не създава анализи и други аналитични документи по темата за превенция на домашното насилие, след като Министърът на вътрешните работи е отговорен всяка година да изготвя Националната програма за превенция и защита от домашно насилие в България (чл.3 от Правилник за прилагане на закона за защита от домашното насилие, В сила от 15.06.2010 г., Приет с ПМС № 113 от 08.06.2010 г., Обн. ДВ. бр. 45 от 15 юни 2010г., изм. и доп. ДВ. бр. 47 от 22 юни 2012 г., изм. и доп. ДВ. бр. 50 от 17 юни 2014 г., изм. ДВ. бр. 60 от 22 юли 2014 г., изм. ДВ. бр. 100 от 5 декември 2014 г.).

Програмата за превенция и защита от домашно насилие се приема в изпълнение на § 2 от Заключителните разпоредби във връзка с чл. 6, ал. 1 на ЗЗДН и в съответствие с международните стандарти и ангажиментите на Република България. С основание може да бъде зададен въпрос: как министърът на вътрешните работи планира политики, дейности и мерки за превенция и защита от домашното насилие при липса на анализ за реализирани програми до момента. С какви аргументи и научни данни министърът на МВР предлага на Министерски съвет за одобрение Националната програма за превенция и защита от домашно насилие в България, не е ясно.

Отсъствието на единна система за проверка на информацията, анализ и сравнение на данните в МВР поражда и редица въпроси, част от които са зададени в това изследване по ЗДОИ. В становище от Главна дирекция „Национална полиция“ е отказано с обща формулировка да се предостави исканата информация, а именно „доклади, отчети, анализи, проучвания, изследвания, обобщения, справки, протоколи или други документи“. Става ясно от отговора, че Главна дирекция „Национална полиция“ не изготвя ежегоден доклад за характерните и специфични прояви на домашно насилие в България, въпреки съществуващо задължение.

Важно е да се отбележи, че повече от една трета (10) от всички областни дирекции на МВР са отговорили положително относно прилагане на Инструкция № Из-2673/10.11.2010 г. за реда за осъществяване на взаимодействието между органите на Министерството на вътрешните

работи и на Министерството на труда и социалната политика при защита от домашно насилие, в предоставените решения за достъп до обществена информация, конкретно на т. 9, т. 10, т. 11 и т. 12 от Заявлението (изх.83-1/08.09.2019 г.). В становището на ГДНП е посочено, че МВР не прилага Инструкцията № Із-2673/10.11.2010 г.

Таблица 1. Обобщена информация със 12 показателя, които МВР обработва по закона за МВР, закона за защита от домашно насилие, Инструкцията № Із-2673/10.11.2010 г. и вътрешни актове на МВР

№	Показатели	Общо за България					
		2015 г.	2016 г.	2017 г.	2018 г.	2019 г.	ОБЩО
1.	Постъпили заповеди по ЗЗДН за последващ контрол	1769	1886	2068	2506	3065	11 294
2.	Жертви на домашно насилие – (във връзка с точка 1) жени	1548	1594	1820	2134	2693	9789
	Жертви на домашно насилие – (във връзка с точка 1) деца	358	299	376	547	730	2310
3.	Съставени предупредителни протоколи, на основание чл. 65, ал. 2 от ЗМВР	2224	2353	2497	2610	3858	13 542
4.	Проведени беседи с извършители на домашно насилие	1881	1940	2267	2695	3361	12 144
5.	Оказани съдействия на жертви на домашно насилие	1529	1434	1533	2155	2573	9224
6.	Регистрирани сигнали за домашно насилие	1825	1864	1827	1838	2073	9427
7.	Отработени преписки за случаи на домашно насилие	1689	1613	1862	2192	2770	10 126
8.	Образувани досъдебни производства по чл. 296 на НК	317	280	329	382	521	1829
9.	Брой постъпили молби за защита от домашно насилие по ЗЗДН (чл. 3 от Инструкцията № Із-2673/10.11.2010 г.)	459	433	498	563	729	2682
10.	Брой изпълнени мерки за защита по ЗЗДН (чл. 3 от Инструкцията № Із-2673/10.11.2010 г.)	913	843	938	1002	1056	4752
11.	Брой създадени програми за превенция и защита от домашно насилие (чл. 3 от Инструкцията № Із-2673/10.11.2010 г.)	23	27	43	42	27	162
12.	Брой извършени съвместни действия при защита от домашно насилие (чл. 3 от Инструкцията № Із-2673/10.11.2010 г.)	108	119	109	120	219	675
	ОБЩО	14643	14685	16167	18786	23675	87956

ОД на МВР гр. Добрич – * Не е предоставена информация за периода 2016 – 2018 г.

ОД на МВР гр. Стара Загора – * Не е предоставена информация за последното тримесечие на 2019 г.

ОД на МВР гр. Търговище – * Не е предоставена информация за последното тримесечие на 2019 г.

При обработване на получената информация от МВР е изследвана съпоставимост, връзка и тенденции между няколко взаимосвързани показатели: брой подадени сигнали за домашно насилие на тел.112, изпратени към СДВР/ОД на МВР – 93 171 бр.; брой регистрирани сигнали за домашно насилие – 9427 бр.; брой постъпили заповеди по ЗЗДН за последващ контрол – 11 294 бр.; брой изпълнени мерки за защита по ЗЗДН – 4752 бр.; съставени предупредителни протоколи на основание чл. 65, ал. 2 от ЗМВР – 3542 бр.; проведени беседи с извършители на домашно насилие – 12 144 бр.; оказани съдействия на жертви на домашно насилие – 9224 бр. Независимо от отсъствие на обработка и обобщаване на данните на национално ниво в системата на МВР, може да се отчете за положителна тенденция дейността на една трета от областните дирекции на МВР, които изпълняват Инstrukция № Из-2673/10.11.2010 г.

В анализа е изследвана връзка между посочените показатели и кое обуславя разлика между някои от тях: например защо регистрираните сигнали във всички областни дирекции на МВР в България са 10 пъти по-малко от приетите повиквания на телефон 112 и съответно насочени по компетентност към ОД на МВР. Важно е да се проследи каква е връзката между постъпилите в МВР заповеди по ЗЗДН за последващ контрол и броя на изпълнените мерки за защита по ЗЗДН, които са част от влезлите в сила съдебни решения. Каква е връзката между проведените беседи с извършители на домашно насилие и оказаните съдействия на жертви в структурите на МВР? Може ли да има връзка между броя на съставени предупредителни протоколи на основание чл. 65, ал. 2 от ЗМВР и броя на регистрирани сигнали за домашно насилие?

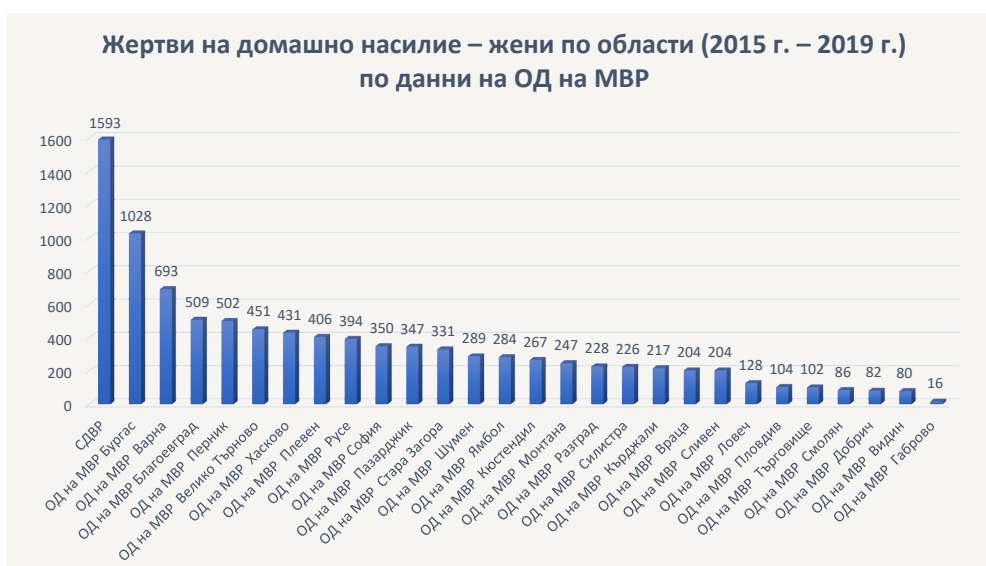


Фигура 1. Брой регистрирани сигнали за домашно насилие по области по данни на ОД на МВР (2015 г. – 2019 г.)

Анализът на информацията по показател „Брой регистрирани сигнали за домашно насилие по области (2015 – 2019 г.)“ показва, че най-много сигнали са регистрирани в дирекциите в градовете Шумен (1269 бр.), Бургас (1252 бр.), София СДВР (943 бр.), Сливен (737 бр.), Силистра (563 бр.). На последните пет места с най-малко регистрирани сигнали са ОД на МВР в градовете Монтана (58 бр.), Перник (36 бр.), Кюстендил (29 бр.), Габрово (2 бр.), Стара Загора (0 бр.). ОД на МВР гр. Разград (346 бр.) е в групата на регистрирали най-много сигнали за домашно насилие полицейски дирекции (11 позиция). След Разград следват съответно на 12 позиция Благоевград (340 бр.), на 13 позиция е Русе (334 бр.), Кърджали (219 бр.) е на 14 позиция и на 15 позиция е Хасково (217 бр.). Може да се потърси връзка на броя регистрирани сигнали с работа на неправителствени организации, специализирани в превенция на домашното насилие и в съществуването на кризисен център или подслон за пострадали от домашно насилие. Като друг съществен фактор би могъл да се посочи степента на междуинституционално сътрудничество и ангажираност на институциите по темата.

В град Шумен има социална услуга „звено майка и бебе“ и не функционира организация, която да прилага ЗЗДН. В Бургас има активна организация с опит в превенция на домашното насилие, която управлява кризисен център. В Сливен има развит социален сектор и услуга „звено майка и бебе“, но липсва кризисен център. В Силистра е открит един от първите кризисни центрове преди около 15 години, който се управлява от активна организация в прилагане на ЗЗДН. Необходимо е да се анализира резултатът в Перник, където има кризисен център и местна активна организация по проблема с домашно насилие. Монтана също може да бъде обект на специален поглед, защото от няколко години функционират социални услуги „звено майка и бебе“ и кризисен център, създаден по проект на неправителствена организация. Разград няма все още кризисен център за пострадали от домашно насилие, въпреки че е налице основно ремонтирана триетажна сграда от 2019 г. От две години е открита услуга „звено майка и бебе“, която работи с непълен капацитет. Същевременно Разград е единственият град в България, в който функционира местен механизъм за приложение на ЗЗДН (2011г.), на чиято база е учреден Областен съвет за превенция на домашното насилие към областния управител (2016 г.). За Русе може да се отбележи съществуване на услуга „звено майка и бебе“, два кризисни центъра и работа на местна организация по проблема, която управлява и едното защитено място. В Хасково повече от 10 години работи активна организация и съществува голям кризисен център в Димитровград (10 км разстояние). За столицата на България – София, е необходим специален анализ, защото не са съпоставими критериите, мащабите и тенденциите с останалите областни градове.

Ключова е ролята на местна организация, която да прилага закона за защита от домашно насилие, да предоставя подкрепа, да предлага защита на пострадалите, вкл. (завеждане на съдебни дела), да фасилитира процеса на взаимодействие между институциите. Съществуването на активна местна организация по прилагане на ЗЗДН е в пряка връзка с броя заведени съдебни дела в районните съдилища. Необходимо е да се отчетат и местната специфика относно нравите, традициите и поминъка на хората. В по-малките областни центрове е висок процентът на прекратените съдебни дела по ЗЗДН, заради оттегляне на исковите молби от пострадалите лица. Отсъствието на сътрудничество между институциите и неизградена социална инфраструктура за подкрепа на жертвите на домашно насилие ги обрича на завръщане към омагьосания кръг на насилие в дома.



Фигура 2. Жертви на домашно насилие – жени, по области по данни на ОД на МВР (2015 г. – 2019 г.)

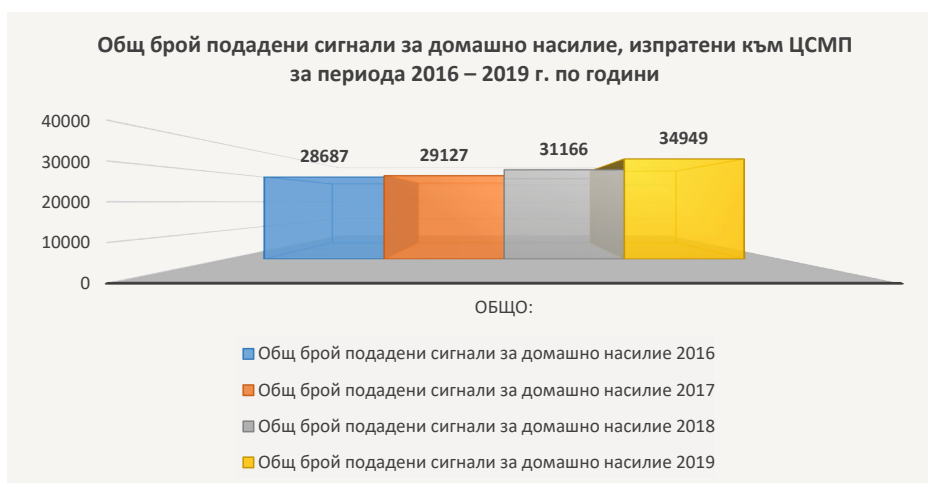
Полът на жертвите на домашно насилие е важно да се проследи при анализ на пострадалите от домашно насилие. Мнозинството регистрирани пострадали от домашно насилие са жени (9799 бр.). Начело е столицата София и същите четири града, където полицейските дирекции са получили най-много заповеди за защита по ЗЗДН за последващ контрол. В СДВР гр. София са потърсили закрила 1593 жени – жертви на домашно насилие, следвана от дирекцията в гр. Бургас (1028 бр.), на 3 позиция е гр. Варна (693 бр.), гр. Благоевград е на 4 позиция (509 бр.), следван от гр. Перник (502 бр.). В средата на списъка са няколко областни дирекции на МВР, в които регистрираните жени жертви са около 200 на брой с малка разлика. На 15 позиция е дирекцията в гр. Кюстендил (267 бр.), следвана от гр. Монтана (247 бр.), на 17 позиция е дирекцията в гр. Разград (228 бр.), на

18 позиция е гр. Силистра (226 бр.), на 19 позиция – гр. Кърджали (217 бр.). Сто и под сто са регистрираните жертви в последните пет дирекции на МВР. На 24 позиция е ОД на МВР гр. Търговище (102 бр.), следвана от дирекцията в гр. Смолян (86 бр.), на 26 позиция е дирекцията в гр. Добрич (82 бр.), дирекцията в гр. Видин (80 бр.) е на 27 позиция и накрая е гр. Габрово с по-малко от 20 регистрирани жени жертви (16 бр.). Ключов фактор по този показател е активността на полицейските органи по регистриране на всеки постъпил сигнал, жалба, оплакване, телефонно обаждане, лична среща на пострадал от домашен тормоз.

ДЕЙНОСТ НА ДИРЕКЦИЯ „НАЦИОНАЛНА СИСТЕМА 112“ В МВР

В процеса на регистриране на сигнали при случаи на домашно насилие е ключова ролята на Дирекция „Национална система 112“ в МВР, която функционира повече от 10 години. Национална система 112 в МВР има определяща роля на координатор при регистриране и насочване на най-големия поток от информация, сигнали и оплаквания. Необходим е детайлен анализ на целия процес по получаване, регистриране, анализ на данни, насочване, приемане, обработване на всеки сигнал, получен на тел. 112, и какъв е резултатът след това. В тази връзка интерес представлява информацията за брой постъпили сигнали за домашно насилие на телефон за спешни повиквания 112 относно това от кое населено място и към коя/кои институция/и са насочени за разрешаване.

Предоставена е информация за насочване на получените сигнали към три основни институции – две са в състава на МВР (областни дирекции на МВР и дирекция „Пожарна безопасност и защита на населението“), както и структура на Министерство на здравеопазването – Центрове за спешна медицинска помощ в областните центрове.



Фигура 3. Общ брой подадени сигнали за домашно насилие за периода 2016 г. – 2019 г. по години

Огромнен брой граждани са потърсили горещата телефонна линия на МВР, за да съобщят за семеен тормоз и насилие. За изследвания четиригодишен период (2016 – 2019) са получени общо 123 929 обаждания на телефон 112, класифицирани като случаи на домашно насилие. При анализирани данните се наблюдава възходяща тенденция за постепенно увеличение на сигналите всяка година. През 2019 г. са регистрирани 34 949 обаждания, сравнени с 28 687 повиквания през 2015 г. Налице е слабо увеличение с една двадесета (5%) за наблюдавания период. Причина за възходящата тенденция, въпреки бавното темпо, може да се търси в повишената информираност по темата за домашно насилие, особено с инициативата за ратификация на Истанбулската конвенция и последвалата истерия в обществото (2018 г.). Друга възможна причина е засилената активност на неправителствени организации, които от години помагат в полето на социалната работа на пострадали от домашно насилие. Независимо от недостатъчните усилия, е необходимо да се отчете и повишената експертиза на ключовите институции, които са ангажирани с новия социален феномен в България.



Фигура 4. Общ брой подадени сигнали за домашно насилие за периода 2016 – 2019 г.

Една пета от всички обаждания са насочени към столичния град. От телефон 112 най-много обаждания закономерно са насочени към София-град (18%), следват област Пловдив (9,22%), област Бургас (6,71%), област Варна (5,66%), област Стара Загора (4,92%). В средата на таблицата са пет области в Северна България – Монтана (2,86%), Ловеч (2,72%), Русе (2,39%), Перник (2,37%), Велико Търново (2,22%). Област Разград е сред получените най-малко сигнали за домашно насилие (1,08%), следвана само от област Силистра (1,04%) и област Търговище (0,95%).

Три четвърти от обажданията (93 171 бр.) са насочени към полицейските дирекции (ОДМВР) и под една десета (8431 бр.) – към

медицинските центрове (ЦСМП). Само 5 обаждания са пренасочени към четири области – Враца (2 бр.), Монтана (1 бр.), Пловдив (1 бр.), Софийска (1 бр.). Остава неясно къде са насочени близо една пета (22 322 бр.) от всички регистрирани сигнали за домашно насилие на телефон 112. При събиране на получените сигнали в полицейските дирекции, централните за спешна помощ и противопожарните служби се получава информация за общия брой на сигналите. Разликата е 22 322бр. сигнала, за които липсва официална информация към кои институции са пренасочени.

Отсъствието на единна система за събиране и обработване на информация за сигналите за домашно насилие се оказва ключов фактор за недостатъчно добро и ефективно планиране на национални, регионални и мерни политики в тази област.

РАБОТА ПО СЛУЧАИ НА ДОМАШНО НАСИЛИЕ В ПРОКУРАТУРА НА РЕПУБЛИКА БЪЛГАРИЯ

Държавното обвинение е компетентна институция по прилагане на ЗЗДН със сериозен опит по разследване и предявяване на обвинение в съда. Получена е информация за дейността на Главна прокуратура относно прилагане на Закон за защита от домашното насилие от 28 окръжни прокуратури в България във връзка с Указание за организация на работата на Прокуратурата на Република България по преписки и досъдебни производства, образувани по съобщения за домашно насилие, за закана за убийство и за нарушена заповед за домашно насилие. (Заповед РД 02-09/30.04.2018 г. на Главен прокурор на Република България) Получена е и част от поисканата информация от Върховна касационна прокуратура, която се съдържа в доклади, отчети, анализи, проучвания, изследвания, обобщения, справки, протоколи или други документи. Идентична информация е получена и от 28 окръжни прокуратури в 28 областни административни центъра в България за петгодишен период 2015 г. – 2019 г. Необходимо е да се отбележи сериозното отношение на заместник-главен прокурор (Ася Петрова, 2013 – 2019), която отговори на всички заявления и своевременно препрати искането до всички прокуратури. След избора на новия главен прокурор на България (Иван Гешев, 2019) не са получени други поискани документи по темата в резултат на подадени заявления по ЗДОИ.

Таблица 2. Обобщена информация с 16 показателя, които Прокуратурата на Република България обработва за случаи на домашно насилие

№	Показатели	Общо за България					
		2015 г.	2016 г.	2017 г.	2018 г.	2019 г.	ОБЩО
1.	Брой регистрирани сигнали за домашно насилие	504	555	629	2610	2615	6913
2.	Брой обработени преписки	490	541	613	2599	2615	6858
3.	Брой пренасочени по компетентност преписки в друга прокуратура	4	9	16	54	30	113
4.	Брой постановени откази за образуване на досъдебно производство	226	271	274	1564	1386	3721
5.	Брой образувани и наблюдавани досъдебни производства (приключени и неприключени)	350	365	402	916	1106	3139
6.	Брой приключени досъдебни производства	291	304	326	568	534	2023
7.	Брой прекратени или спрени досъдебни производства	204	198	239	441	361	1443
8.	Брой образувани и разгледани съдебни дела	152	152	139	168	180	791
9.	Брой прекратени съдебни дела	1	0	0	1	2	4
10.	Брой решени по същество съдебни дела	144	143	135	164	155	741
11.	Брой влезли в сила съдебни актове	146	142	133	140	146	707
12.1.	Брой жертви на домашно насилие – жени	332	389	424	1573	1872	4590
12.2.	Брой жертви на домашно насилие – мъже	60	73	117	305	302	857
12.3.	Брой жертви на домашно насилие – деца	19	36	47	61	95	258
13.	Брой проведени месечни координационни срещи за обсъждане на работа по случаи на домашно насилие	3	5	6	273	301	588
14.	Брой изготвени анализи по случаи на домашно насилие	0	0	0	59	88	147
15.	Брой извършени проверки по работата по случаи на домашно насилие в районни прокуратури	41	28	37	295	292	693
16.	Брой събрана и обобщена съдебна практика на ВКС по съдебни дела с елементи на домашно насилие	0	0	0	1	0	1
	ОБЩО	2967	3211	3537	11 792	12 080	33 587

За да може да се анализира получената информация, е важно да се проследи развитието на процесите и да се съпоставят данните и резултатите. Част от първите дванадесет от показателите са идентични за полицейските органи (МВР) и за дирекции „Социално подпомагане“ (АСП), като последните четири показателя (т. 13 – т. 16) са специфични за прокуратурата, съгласно Указание за организация на работата на Прокуратурата на Република България по преписки и досъдебни производства, образувани по съобщения за домашно насилие,

за закана за убийство и за нарушена заповед за домашно насилие. Съгласно Указанието се събира информация от 01.05.2018 г., което може да се проследи в таблицата с обобщена информация.

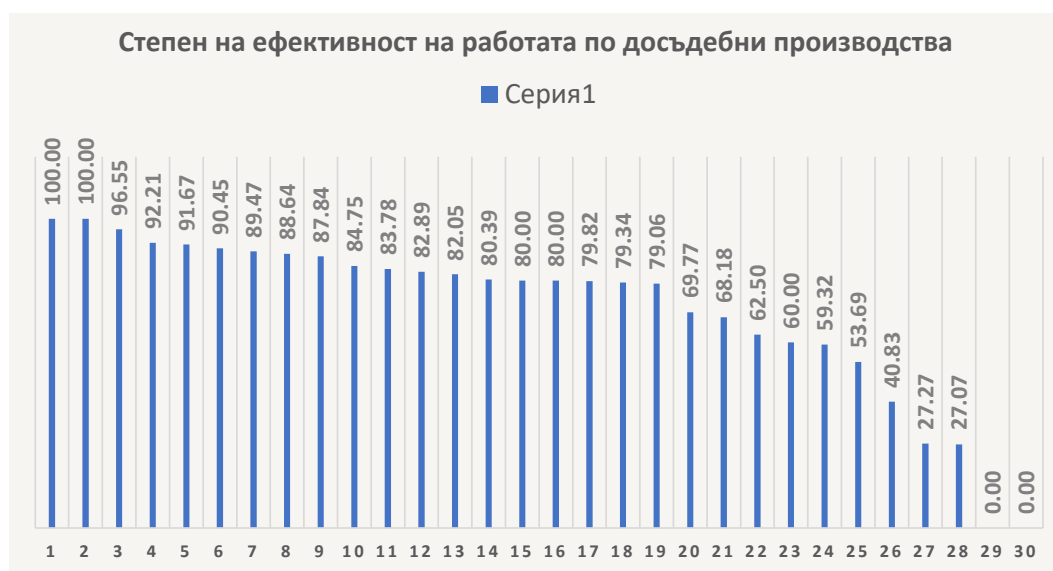
Подадено е отделно заявление за достъп до обществена информация за 2019 г. (в началото на 2020 г.), на което до момента не е получен отговор от администрацията на главния прокурор. Заявлението се отнася до получаване на анализи по случаи на домашно насилие (вкл. обобщени документи от анализи на прокуратури на всички нива), изготвени в системата на Прокуратурата на Република България на всички нива по преписки и досъдебни производства, образувани по съобщения за домашно насилие, за закана за убийство и за нарушена заповед за домашно насилие. Посочено е основание: Указание за организация на работата на Прокуратурата на Република България по преписки и досъдебни производства, образувани по съобщения за домашно насилие, за закана за убийство и за нарушена заповед за домашно насилие.

Може да се обобщи, че последните две години от изследвания период (2018 г. – 2019 г.) се наблюдава засилена активност на прокуратурата при прилагане на ЗЗДН. Регистрираният брой сигнали за домашно насилие (5225 бр.) е повече от три четвърти от всички подадени оплаквания в държавното обвинение от пострадали лица. Идентичен е и броят на обработените преписки за актове на домашно насилие. Наблюдава се ръст и в броя образувани и наблюдавани досъдебни производства за домашно насилие, като над три пети са всички образувани за двугодишен период (2018 г. – 2019 г.)



Фигура 5. Степен на ефективност в „брой“ при прилагане на ЗЗДН (2015 г. – 2019 г.)

Пет ключови показателя са идентифицирани, за да се измери ефективността на Прокуратурата на Република България при разследване на случаи на домашно насилие. Могат да се открият няколко тенденции в сравнителен план на основните показатели. За една десета от регистрираните сигнали за домашно насилие в прокуратурата има влезли в сила съдебни решения. От общия брой регистрирани сигнали за домашно насилие за близо половината (45%) се образуват и наблюдават досъдебни производства, близо една трета (29%) са приключени досъдебни производства, повече от една десета (11%) са образуваните и разгледани съдебни дела. Може да се обобщи, че от общия брой регистрирани сигнали за домашно насилие за половината се образуват досъдебни производства и за един от десет случаи влизат в сила съдебни актове. Прокуратурата, като защитник на обществения интерес, се ангажира все по-сериозно с проблема с домашното насилие. Включват се все по-голям брой структури на държавното обвинение на всички нива в магистратурата, като се подобрява общата работа по този обществен проблем.



Фигура 6. Степен на ефективност на работата по досъдебни производства в %

За да се измери степен на ефективност на прокуратурата по досъдебни производства при случаи на домашно насилие, са съпоставени показател „Брой образувани и наблюдавани досъдебни производства (приключени и неприключени)“ и показател „Брой приключени досъдебни производства“. На челните пет позиции са четири окръжни прокуратури и една военно-окръжна прокуратура. Необходимо е да се спомене, че две от прокуратурите са в челната група и при показател „Степен на ефективност на работата“ – ОП Търговище и ОП Хасково. С максимална ефективност от 100% са ОП Кърджали и ВОП Пловдив, съответно на

1 и 2 позиция. На 3 позиция е ОП Търговище (96,55%), следвана от ОП Сливен (91,67%) и на 5 позиция е ОП Хасково (92,21%). С много висока ефективност на разследване, повече от осем десети, ОП Разград (87,84%) е сред първите десет прокуратури на 9 позиция. С четири пети ефективност ОП Добрич (80%) е на 15 позиция, следвана от ВОП София (80%) със същия резултат, ОП Благоевград (79,82%) е на 17 позиция, след нея е ОП Плевен (79,34%) и ОП Пловдив (79,06%) е на 19 позиция. На последните позиции са двете окръжни прокуратури с най-голям брой образувани и наблюдавани досъдебни производства и две прокуратури с деклариран нулеви резултати. С две пети ефективност ОП Велико Търново (40,83%) е на 26 позиция, следвана от ОП Ямбол (27,27%) с над една четвърт ефективност, Софийска градска прокуратура (27,07%) е на 28 позиция и накрая са ОП Видин и ОП Ловеч с нулеви стойности по двата показателя.

РАБОТА ПО СЛУЧАИ НА ДОМАШНО НАСИЛИЕ В МИНИСТЕРСТВО НА ТРУДА И СОЦИАЛНАТА ПОЛИТИКА

Министерство на труда и социалната политика има широка мрежа от структури на местно и регионално ниво в България, които прилагат националните политики за социално включване, приобщаване и сближаване. В тази връзка е важна ролята на МТСП при превенция на домашното насилие като участник в процеса на социално подпомагане на пострадалите от домашно насилие и подкрепа за извършителите. След препращане по компетентност Агенция за социално подпомагане (на база обобщение от дейността на 175 регионални и местни дирекции в България) предоставя информация само по два от общо девет заявени критерия, а именно „Брой жертви на домашно насилие, насочени към компетентни институции и доставчици на социални услуги, подходящи за лица, пострадали от домашно насилие“ и „Брой жертви на домашно насилие“. Необходимо е да се отбележи, че Агенция за социално подпомагане не предостави информация за прилагане на Инструкция № Із-2673/10.11.2010 г. за реда за осъществяване на взаимодействието между органите на Министерството на вътрешните работи и на Министерството на труда и социалната политика при защита от домашно насилие. В действителност Агенция за социално подпомагане не събира и не обработва информация за брой постъпили молби за защита от домашно насилие по ЗЗДН, изпълнени мерки за защита по ЗЗДН, създадени програми за превенция и защита от домашно насилие, извършени съвместни действия при защита от домашно насилие. На практика дирекциите „Социално подпомагане“ в България не прилагат поднормативен документ, който е част от институционалния регламент за защита от домашното насилие, независимо от неговото легално съществуване.

Агенцията за социално подпомагане е изпълнителна агенция – второстепенен разпоредител с бюджетни кредити към министъра на

труда и социалната политика. Агенцията за социално подпомагане е юридическо лице на бюджетна издръжка със седалище гр. София, която се представлява и ръководи от изпълнителен директор. Териториалните подразделения на Агенцията за социално подпомагане са регионални дирекции за социално подпомагане в областните административни центрове (28 на брой) и дирекции „Социално подпомагане“ (147 на брой).

Сериозна е ролята на социалните услуги за намаляване и предотвратяване на случаите на домашно насилие. Защитените места за пострадали са все още недостатъчни да покрият необходимостта от прилагане на ефективни механизми за безопасност и закрила. В момента в България съществуват 25 кризисни центъра за жертви на домашно насилие и трафик с общо 270 места (Регистър на видовете социални услуги, финансирани от държавния бюджет, Агенция за социално подпомагане). Кризисните центрове за деца са разположени в 19 населени места, имат общо 206 места и приоритетно са в градовете. Съответно кризисните центрове за пълнолетни лица са открити в 6 града, поравно разположени в Северна и Южна България. Неравномерно е развита мрежата от кризисни центрове за деца, от които три четвърти са разкрити в Северна България (14), за сметка на южната част с три пъти по-малко защитени места (5).

На фигура 7 са представени жертви на домашно насилие по пол и възраст (2015 – 2019 г.). Обобщената статистика на РДСП от 28 административни области показва силно преимущество на децата жертви на домашно насилие (71%), като жените са една четвърт (27%), а мъжете са незначителен процент (2%) от общия брой регистрирани случаи.



Фигура 7.

Общия брой на пострадали от домашно насилие е 3531 за периода 2015 – 2019 г. по пол и възраст за страната, според регистрите на РДСП – абсолютен брой. Наблюдава се устойчива тенденция дирекциите „Социално подпомагане“ в България да разпознават приоритетно и да концентрират усилия в своята работа основно към децата като жертви на домашно насилие. Има разумно обяснение защо децата са приоритет за социалните работници. Децата са силно уязвима социална група и се нуждаят от внимание и закрила. Специалната нормативна уредба (Закон за закрила на детето) дава мандат на отделите за закрила на детето в дирекции „Социално подпомагане“ да наблюдават, подкрепят и закрилят децата, пострадали от домашно насилие. Същевременно липсва нормативен текст, който да вменява задължения на дирекциите „Социално подпомагане“ да подкрепят пълнолетните жертви на домашно насилие. Липсата на реално сътрудничество между две от компетентните институции може да бъде и една от причините за малкия брой пълнолетни пострадали. Инstrukция № Из-2673/10.11.2010 г. не се прилага на практика и от двете министерства (МВР и МТСП), които са се съгласили да работят съвместно за превенция на домашното насилие. Поднормативният акт не е част от ежедневната работа на двете институции и това има отражение върху общия процес на противодействие и превенция с домашното насилие в България.



Фигура 8. Брой жертви на домашно насилие по области (2015 г. – 2019 г.)

В общата съвкупност от 28 РДСП област Разград е в първата половина – на 13 място по критерий „брой жертви по области.“ На първите пет позиции на национално ниво са съответно РДСП София-град (800), РДСП гр. Плевен (290), РДСП гр. Бургас (221), РДСП гр. Перник (221) и РДСП гр. Хасково (168). Активната дейност на неправителствени организации в тези градове са в основата на създадените механизми за сътрудничество между институциите при работа по случаи на домашно насилие.

Съществуването на защитено място за пострадалите от насилие в тези области (кризисен център, подслон) е друг важен компонент от системата за подкрепа. РДСП гр. Русе (116) е на 12 място, преди РДСП гр. Разград и на 14 място е РДСП София-област (78).

По географски признак може да се отбележи, че най-малко жертви са регистрирани в три РДСП в Северна България и в 2 РДСП – в Южна България. На последните пет места в таблицата са съответно: 26. РДСП гр. Ямбол (21), 27. РДСП гр. Сливен (19), 28. РДСП гр. Вудин (12), 29. РДСП гр. Габрово (7), 30. РДСП гр. Кюстендил (6). Посочените пет административни области са съпоставими по основни икономически, демографски и социални характеристики.

Информацията от РДСП гр. Разград посочва 106 жертви на домашно насилие, регистрирани в 4 дирекции „Социално подпомагане“ в област Разград, от които 75 са деца и 31 – жени. Децата жертви на домашно насилие за петгодишен период (2015 г. – 2019 г.) са повече от три четвърти от всички пострадали от семеен тормоз. Информация за мъже жертви не е посочена в справката. Половината от всички пострадали от домашно насилие са насочени към други ангажирани институции. РДСП гр. Разград е изпратила информация за общо 55 „жертви на домашно насилие, насочени към компетентни институции и доставчици на социални услуги, подходящи за лица, пострадали от домашно насилие.“

РАБОТА ПО СЛУЧАИ НА ДОМАШНО НАСИЛИЕ В МИНИСТЕРСТВО НА ЗДРАВЕОПАЗВАНЕТО

Министерство на здравеопазването има важна роля в процеса на превенция на домашното насилие поради своя специфичен мандат да прилага национални политики за общественото здраве чрез своите структури, организационни и контролни функции. Заявлението съдържа искане за информация за прилагане на специалния закон и политики в тази област от Министерство на здравеопазването от: 28 регионални здравни инспекции; 28 центрове за спешна медицинска помощ за регистрирани случаи на домашно насилие; Национален център по общественото здраве и анализи (НЦОЗА). Заявлението е препратено до директорите на регионални здравни инспекции, центрове за спешна медицинска помощ и Национален център по общественото здраве и анализи (Ваня Величкова, Главен секретар на Министерство на здравеопазването).

Общо 19 (68%) от 28 ЦСМП отговарят на подаденото заявление за обществена информация, като само една пета, т.е. 4 (21%) ЦСМП са попълнили приложената таблица. Директорът на Центъра за спешна медицинска помощ в град София отговаря (г-р Георги Гелев) подробно защо не може да предостави поисканата информация, като обоснова своя отговор с посочени имена на актове от релевантна нормативна уредба.

В уведомяването се посочва, че:

„дейността на центъра е строго регламентирана основно в Наредба № 25 от 4 ноември 1999 година за оказване на спешна медицинска помощ, издадена от министъра на здравеопазването (обн. ДВ. бр. 98 от 12 ноември 1999г., изм. ДВ. бр. 69 от 7 август 2001 г., изм. ДВ. бр. 18 от 4 март 2014 г.) и Наредба № 3 от 6 октомври 2017 г. за утвърждаване на медицински стандарт „Спешна медицина“, издадена от министъра на здравеопазването (обн. ДВ. бр. 86 от 27 октомври 2017 г.).“

В писмото на директора се пояснява, че новият медицински стандарт е свързан с „оказването на квалифицирана медицинска помощ, в това число диагностика, транспорт, реанимационни дейности, координация и др.“, без да са проучвани причините, породили необходимостта от лечение. При случай на домашно насилие този факт се установява от оператор на единен европейски номер 112, като преди да бъде прехвърлено обаждането към Районната координационна централа в ЦСМП – София, своевременно се уведомяват органите на МВР, които „би трябвало да се намират на мястото на инцидента преди спешния медицински екип“, посочва директорът. В ситуация, когато медицински екип стане свидетел или установи насилие, незабавно здравните работници се обръщат за помощ към органите за обществен ред и се изчаква пристигането им. Директорът на ЦСМП гр. София изброява необходимите документи, които всеки медицински екип е длъжен да попълва при случай на домашно насилие. Налице е възможност за избор на екипа какъв документ да попълни от три варианта. „Медицинските екипи изготвят фиш за спешна медицинска помощ, реанимационен лист или фиш за спешна заявка (Приложение 3, 4 и 5 от горепосочената Наредба № 25)“, се казва още в отговора. Центърът за спешна медицинска помощ в град София поддържа статистика в съответствие с посочените три документа, които не съдържат информация за домашно насилие, обект на заявлението за достъп до обществена информация, уточнява накрая директорът.

Специално внимание заслужава и дейността на специализираните здравни органи по места. Всички директори на регионални здравни инспекции отговарят с изключение на един, като една трета от тях (Благоевград, Бургас, Враца, Габрово, Кюстендил, Разград, Силистра, Сливен, Ямбол) предоставят налична информация във връзка с прилагане на ЗЗДН. Отличават се с пълнота отговорите на директорите на РЗИ в градовете Сливен и Разград, които описват участие в различни инициативи за превенция на домашното насилие, дейности с деца и ученици, консултативна подкрепа, информирание на здравни и лечебни заведения и специалисти. Налице е фокусиран интерес към темата и включване на повече институции в процеса на превенция на насилието

в семейството. Директори на голямата част (18) регионални здравни инспекции посочват в своите отговори, че не обработват и не съхраняват информация във връзка с домашното насилие. Същевременно част от отговорилите положително на заявлението посочват като нормативно основание служителите на РЗИ да участват в комисиите за децата към общините и да събират информация от дирекции „Социално подпомагане“ от 2013 г. за децата жертви на домашно насилие.

Липсата на достатъчно на брой положителни отговори от 28 РЗИ е основна причина да не могат да се представят в графичен вид резултатите за работа по случаи на домашно насилие в здравната сфера.

Домашното насилие оказва пряко влияние на общественото здраве и благополучие. Националният център по общественото здраве и анализи (НЦОЗА) е структура на националната система на здравеопазването и е част от ресорното министерство. НЦОЗА осъществява дейности по опазване на общественото здраве, промоция на здравето и профилактика на болестите, информационно осигуряване на управлението на здравеопазването. Национален център по общественото здраве и анализи извършва своите статистически изследвания в съответствие с Националната статистическа програма, утвърждавана ежегодно от Министерски съвет, отговаря директорът на учредението (доц. д-р Христо Хинков). Директорът на НЦОЗА обосновава отрицателния си отговор с обяснение за несъответствие с мандата на институцията: „НЦОЗА не може да Ви предостави исканите данни за причината за настъпило медицинско състояние, във Вашия случай „домашно насилие.“ Той пояснява, че в програмата са дефинирани параметрите на изследванията, като е определено, че „НЦОЗА извършва своите статистически изследвания, при прилагане на кодовете на 10-та ревизия на Международната класификация на болестите, когато се отнася за медицинското състояние на лицата“, в заключение отбелязва медицинският администратор.

Отговорът на директора на НЦОЗА е повод за размисъл какво още е домашното насилие, освен социален феномен и световен проблем. Особеният поглед на медицинския администратор повдига темата за многопластовия характер и измерения на домашното насилие. От гледна точка на медицинската статистика семейното насилие може да бъде разглеждано и като медицинско състояние „домашно насилие“. Очертава се важна роля на медицинските специалисти при разрешаване на случаи на домашно насилие, ако се разглеждат в светлината и на медицинско състояние. Важно е да се изследва практиката и развитието на научната мисъл в напредналите държави, като се наблюдават и академичните изследвания и през плоскостта на медицинската наука и статистика.

СЪПОСТАВЯНЕ ДЕЙНОСТТА НА МИНИСТЕРСТВО НА ВЪТРЕШНИТЕ РАБОТИ, АГЕНЦИЯ ЗА СОЦИАЛНО ПОДПОМАГАНЕ И ПРОКУРАТУРАТА ПРИ РАБОТА ПО СЛУЧАЙ НА ДОМАШНО НАСИЛИЕ

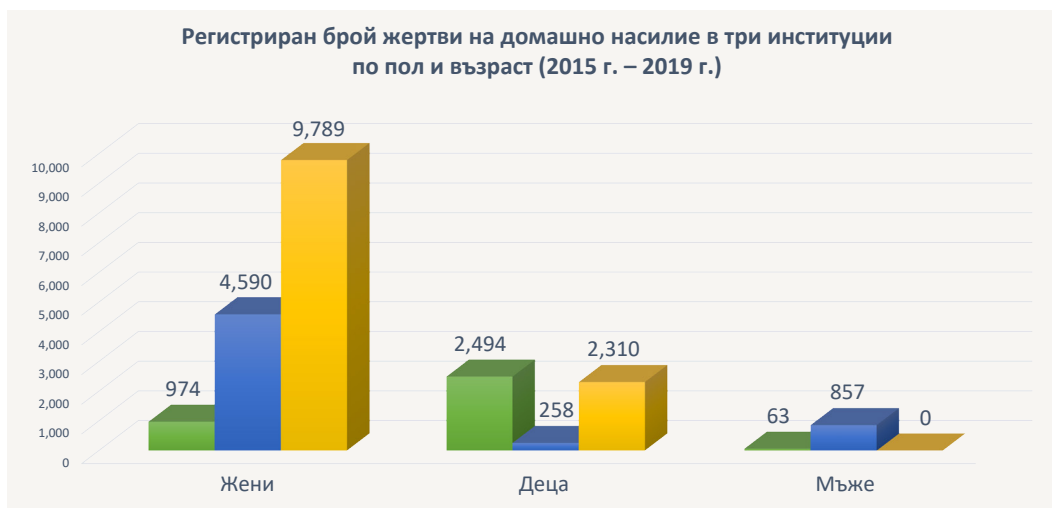
За първи път се прави изследване, като се проучва дейността, съпоставят се данни и се анализира дейността на няколко компетентни институции в България, които прилагат закона за защита от домашното насилие. Министерството на вътрешните работи е институцията за осигуряване на обществен ред и сигурност на гражданите, с много широко покритие на цялата територия на България. Държавното обвинение се представлява от прокуратурата (част от съдебната система), която защитава държавния интерес чрез разследване и внасяне на обвинения в съда. Агенцията за социално подпомагане е орган за социална закрила и подкрепа, важна част от Министерство на труда и социалната политика, която разполага с над 160 дирекции в цялата страна.



Фигура 9. Регистриран брой жертви на домашно насилие
в три институции (2015 г. – 2019 г.)

Съпоставени са данните за пострадали от домашно насилие, регистрирани в три компетентни институции – Министерство на вътрешните работи, Агенция за социално подпомагане (регионални дирекции за социално подпомагане) и Прокуратура на Република България (съдебна власт). Най-малко са регистрираните пострадали от домашно насилие в специализираните органи за социално подпомагане (по данни на РДСП), което контрастира с близо четири пъти повече жертви на семеен тормоз, които са получили съдебна защита по ЗЗДН и са се обърнали за съдействие към органите на МВР. Същевременно регистрираните в органите на държавното обвинение пострадали са повече от 2000 в сравнение с дирекциите „Социално подпомагане“ (РДСП и ДСП).

Във връзка с постъпили заповеди по ЗЗДН за последващ контрол в МВР, регистрираните пострадали по данни на МВР са близо четири пъти повече от обобщените данни на дирекциите „Социално подпомагане“ в системата на Агенцията за социално подпомагане. Регистрираните сигнали на единен телефон за спешни обаждания 112 за петгодишен период са повече от 35 000 броя, което е 10 пъти повече от подалите оплакване в дирекциите „Социално подпомагане“ и над 7 пъти повече – от сигнализираните в държавното обвинение пострадали лица.



Фигура 10. Регистриран брой жертви на домашно насилие в три институции по пол и възраст (2015 г. – 2019 г.)

Проследен и съпоставен е броят на регистрираните пострадали от домашно насилие по пол – жени и мъже, както и деца. Наблюдава се различна тенденция в дирекциите „Социално подпомагане“, от една страна, и в МВР и прокуратурата, от друга страна. Пострадалите жени представляват близо три четвърти (72%) от общата съвкупност, една четвърт са деца (24%) и по-малко от една двадесета (4%) са мъже. Близо половината от всички жени жертви (46%) са потърсили помощ в МВР, една пета (21%) са подали жалби в държавното обвинение и едва 5% са потърсили съдействие от дирекциите „Социално подпомагане“. Децата жертви са регистрирани с почти равен брой в две институции: дирекция „Социално подпомагане“ са подкрепили близо половината от всички (49%), следват МВР (46%) и прокуратурата (5%).

Значение на Местния механизъм за сътрудничество по ЗЗДН

При анализ на информацията от различни институции при прилагане на ЗЗДН специално мястото има област Разград. Добрите резултати на органите на МВР и прокуратурата са в резултат на засиленото сътрудничество при работа по случаи на домашно насилие. Участието

на съдът и прокуратурата в местният механизъм за партньорство по прилагане на ЗЗДН в област Разград е уникално явление за България и поради липсата на национален механизъм за противодействие на тормоза в семейството.

Местният механизъм за партньорство в Лудогорието функционира на две равнища, защото включва институции на районно и областно (окръжно) ниво. Съдът, полицията и дирекциите „Социално подпомагане“ са представени и на двете нива. Прокуратурата участва на районно ниво в механизма и е включена в Областния съвет за превенция на домашното насилие към областния управител на област Разград. Могат да се открият няколко предимства на местния механизъм за приложение на ЗЗДН в Разград: използва се добрата нормативна основа за създаване и развитие на подходящи социални услуги; съществува засилено сътрудничество между институциите; направени са сериозни инвестиции в социален капитал; увеличен е административният капацитет (издадени са сборници, наръчници, доклади); улеснени са процедурите на взаимодействие и координация.

ЗАКЛЮЧЕНИЕ, ИЗВОДИ И ПРЕПОРЪКИ

В заключение може да се каже, че е регистриран значителен брой сигнали за извършени актове на домашно насилие в органите на МВР, дирекции „Социално подпомагане“, центровете за спешна медицинска помощ, органите на прокуратурата. Съществува сериозно несъответствие между данните на дирекциите на МВР и дирекции „Социално подпомагане“, които регистрират четири пъти по-малко пострадали в сравнение с полицейските дирекции. Основна причина е неизпълнение на съвместна инструкция за взаимодействие и обмен на информация, приета от двете министерства през 2010 г. След 15-годишен период на прилагане на закона за защита от домашното насилие в България все още няма национална система за събиране и обработка на информацията от компетентните институции за работа по случаи. В момента всяка ангажирана институция поддържа собствен масив от данни, който не е интегриран с други органи, и не се обменя информация по структурирани канали. Липсата на национална система за обработка на данните не създава достоверна статистика за размаха на домашното насилие в България, което е пряко свързано с липса на ефективни политики за превенция и противодействие на домашното насилие.

Очертават се няколко извода в резултат на изследването:

Ключов фактор за недостатъчно ефективно планиране на национални, регионални и местни политики за домашното насилие е отсъствието на единна система за събиране и обработване на информация за сигналите за домашно насилие. Регистрираните сигнали на единен телефон за спешни обаждания 112 (МВР) за петгодишен период са повече от 35 000 броя,

което е 10 пъти повече от подалите оплакване в дирекциите „Социално подпомагане“ (АСП) и над 7 пъти повече от сигнализираните в държавното обвинение (съдебна власт/прокуратура) пострадали лица. Очертава се важна роля на медицинските специалисти при разрешаване на случаи на домашно насилие, ако се разглеждат в светлината и на медицинско състояние. Агенция за социално подпомагане не събира и не обработва информация за брой постъпили молби за защита от домашно насилие по ЗЗДН, изпълнени мерки за защита по ЗЗДН, създадени програми за превенция и защита от домашно насилие, извършени съвместни действия при защита от домашно насилие, въпреки съществуваща Инструкция № Із-2673/10.11.2010 г. Липсва единна система за проверка на информацията, анализ и сравнение на данните в МВР, включително и за работа по случаи на домашно насилие. Част от областните дирекции на МВР събират и обработват информация в изпълнение на Инструкция № Із-2673/10.11.2010 г., въпреки официалното становище на министерството, че поднормативният документ не се прилага. Съществува сериозно несъответствие между данните на МВР и АСП. Във връзка с постъпили заповеди по ЗЗДН за последващ контрол в МВР, регистрираните пострадали (по данни на МВР) са близо четири пъти повече от обобщените данни на дирекции „Социално подпомагане“ в системата на Агенцията за социално подпомагане. Може да се направи основателно предположение, че дирекциите „Социално подпомагане“ регистрират четири пъти по-малко пострадали в сравнение с полицейските служители.

Данните от изследването насочват към формулиране на следните препоръки: Наложително е да се изработи национален механизъм за събиране и обработка на информацията за всички случаи на домашно насилие, по които са били ангажирани заинтересованите институции и организации. Създаване на национален орган за превенция на домашното насилие е конкретна стъпка в посока към подобряване на средата за подкрепа на пострадали от домашно насилие, планиране на национални политики и подобряване на координацията между институциите на всички нива. Засилване на сътрудничеството и работа по случаи на домашно насилие между институциите, като Министерството на вътрешните работи и Министерството на труда и социалната политика започнат да прилагат на практика заедно Инструкция № Із-2673/10.11.2010 г. за реда за осъществяване на взаимодействие между органите на МВР и на МТСП при защита от домашно насилие. Необходимо е да се изследва практиката и развитието на научната мисъл в напредналите държави, като се наблюдават и анализират академичните изследвания и през плоскостта на медицинската наука и статистика. Засилено ангажиране на структурите на здравеопазването и социално подпомагане на местно ниво с проблема с домашно насилие в посока превенция, подкрепа, защита, информиране, взаимодействие.

БИБЛИОГРАФИЯ

- Бояджиева, Н. Милков, Г. (2013) Наръчник за обучение на специалисти, които работят по случаи на домашно насилие, Център на НПО в Разград. [Boyadjieva, N. Milkov, G. (2013) Narychnik za obuchenie na specialistite koito rabotyт po lsuchai na domashno nasilie, Tsentyr na NPO v Razgrad]
- Бояджиева, Н., Милков, Г. (2018) Оценяване на приложението на местен механизъм за защита от домашно насилие. Годишник на СУ „Св. Климент Охридски“, Университетско издателство „Св. Климент Охридски“, София, 111, 207-238. [Boyadjieva, N. Milkov, G. (2018) Osenyavane na prilojenieto na mesten mehanizym za zashtita ot domashno nasilie, Godisnik na SU “Sveti Kliment Ohridski”, Sofia, Univesrsitetsko izdatelstvo “Sveti Kliment Ohridski”, Sofia, 111, 207-238]
- Иванова, С. (2016) Аналитичен доклад „Национално изследване на домашното насилие и насилуето, основано на полов признак в България и Модел за подкрепа на жертвите на насилие“ [Ivanova, S. (2016) Analitichen doklad “Natsionalno izsledvane na domashното nasilie I nasiliето, osnovano na polov priznak v Bylgariya I Model na podkrepa na jertvite na nasilie]
- Инструкция № Из-2673/10.11.2010 г. за реда за осъществяване на взаимодействието между органите на Министерството на вътрешните работи и на Министерството на труда и социалната политика при защита от домашно насилие, издадена от министъра на вътрешните работи и министъра на социалната политика, обн., ДВ, бр. 94 от 30.11.2010 г. [Instrukciya za reda za osushestvyavane na vzaimodejstviето между organite na Ministrstvoto na vytreshnite raboti I na Ministerstvoto na truda I socialnata politika pri zashtita ot domashno nasilie, Izdadena ot ministryra na vytreshnite raboti I ministryra na socialnata politika, obn. DV. Br.94 ot 30.11.2010g.]
- Интерактивна карта на убийствата на жени у нас, Български хелзинкски комитет, 04.02.2019, <http://www.bghelsinki.org/bg/novini/press/single/bhc-publikuva-interaktivna-karta-na-ubiystvata-na-zheni/>, [Interaktivna karta na ubiystvata na jeni v Bylgariya, Bylgarski helzinski komitet, 04.02.2019, <http://www.bghelsinki.org/bg/novini/press/single/bhc-publikuva-interaktivna-karta-na-ubiystvata-na-zheni/>]
- Милков, Г. (2019) Докторска дисертация „Партньорството между институциите при социална защита от домашното насилие“, научен ръководител: проф. д-р Нели Бояджиева, СУ „Свети Климент Охридски“, София. [Milkov, G. (2019) doktorska disertacia “Partnourstvoto mejdu instituciите pri socialna zashtita ot domashното naislie”, nauchen rykovoditel prof. d-r Nely Boyadjieva, SU “Sveti Kliment Ohridski”, Sofia]
- Милков, Г. (2017) Партньорство между институциите при социална защита от домашно насилие, *Педагогика*, 3, 918-927. [Milkov, G. (2017) Partnourstvo mejdu isntituciите pr iosocialna zashtita ot domashno nasilie, *Pedagogika*, 3, 918-927]

- Милков, Г. (2019) Фокус-групата като метод при оценяване на приложение на закона за защита от домашно насилие. *Професионално образование*, 4, 391-401. [Milkov, G. (2019) Fokus-grupata kato metod pri ocenavane na prilozhenie na zakona za zashtita ot domashno nasilie, *Profesionalno obrazovanie*, 4, 391-401]
- Милков, Г., Златева, М. (2020) Сборник с истински истории по случаи на домашно насилие „Едно сърце – две лица”. Младежки форум 2001 – Разград. [Milkov, G. Zlateva, M. (2020) Sbornik s istinski istorii po sluchai na domashno nasilie “Edno syrce-dve lica”, *Mladejki forum 2001 - Razgrad*]
- Николов, К. Дрasticен ръст на убийствата на жени при домашно насилие, 06.02.2019, <https://www.mediapool.bg/drastichen-rast-na-ubiystvata-na-zheni-pri-domashno-nasilie-news289376.html> [Nikolov, K. Drastichen ryst na ubijstvata na jeni pri domashno nasilie, 06.02.2019, <https://www.mediapool.bg/drastichen-rast-na-ubiystvata-na-zheni-pri-domashno-nasilie-news289376.html>]
- Отчет за дейността на Агенцията за социално подпомагане за 2019 г., с.75, <https://asp.government.bg/bg/za-agentsiyata/misiya-i-tseli/otcheti-i-dokladi> [Otchet za dejnostta na Agenciyata za socialno podpomagane za 2019g., с.75]
- Правилник за прилагане на закона за защита от домашното насилие, в сила от 15.06.2010 г., Приет с ПМС № 113 от 08.06.2010 г., Обн. ДВ. бр. 45 от 15 юни 2010 г., изм. и доп. ДВ. бр. 47 от 22 юни 2012 г., изм. и доп. ДВ. бр. 50 от 17 юни 2014 г., изм. ДВ. бр. 60 от 22 юли 2014 г., изм. ДВ. бр. 100 от 05.12.2014 г. [Pravilnik za prilagane na zakona za zashtita ot domashnoto nasilie, V sila ot 15.06.2010g., Priet s PMS № 113 ot 08.06.2010 g., obn. DV. br.45 ot 15 yuni 2010g., izm. I dop. DV. br.47 ot 22 yuni 2012g., izm. I dop.DV. br.50 ot 17 yuni 2014g., izm. DV. br.60 ot 22 yuli 2014g., izm. DV. br.100 ot 05.12.2014g.]
- Регистър на видовете социални услуги, финансирани от държавния бюджет. Агенция за социално подпомагане, <http://www.asp.government.bg/regist-r-na-vidovete-socialni-uslugi-finansirani-ot-d-rzavnia-budzet> [Registyr na vidovete socialni uslugi, finansirani ot dyrjavniya byudjet, Agenciya za socialno podpomagane, <http://www.asp.government.bg/regist-r-na-vidovete-socialni-uslugi-finansirani-ot-d-rzavnia-budzet>]
- Указание за организация на работата на Прокуратурата на Република България по преписки и досъдебни производства, образувани по съобщения за домашно насилие, за закана за убийство и за нарушена заповед за домашно насилие, одобрено със Заповед РД 02-09/30.04.2018г. на Главен прокурор на Република България. [Ukazanie za organizaciya na rabotata na Prokuraturata na Republika Bylgariya po prepiski I dosydebni proizvodstva, obrazuvani po syobshteniya za domashno nasilie, za zakana za ubiystvo I za narushena zapoved za domashno nasilie, odobreno sys zapoved RD 02-09/30.04.2018g. na Gvalen prokuror na Republika Bylgariya]

За автора:

Георги Милков Димитров, доктор по педагогика

Web of Science Researcher ID ABH-4724-2020

E-mail: gilkoff@gmail.com

About the Author:

Georgi Milkov Dimitrov, PhD

Web of Science Researcher ID ABH-4724-2020

E-mail: gilkoff@gmail.com

НЕГАТИВНИ ЕФЕКТИ ВЪРХУ ДЕТЕТО ПРИ РАЗДЯЛА С ОСНОВНИЯ ОБЕКТ НА ПРИВЪРЗАНОСТ

Диана Ангонова

Резюме: Раздялата с основната фигура на привързаност оказва значително влияние върху детето и е обект на изследване в областта на психологията на развитието. Постъпването в ясла или първа група на детската градина най-често бележи първата значима и травмираща раздяла в живота на малкото дете. Публикацията представя анализ на негативните ефекти върху детското поведение и развитие вследствие на недоброволно физическо отделяне на детето от майката или друг обект на привързаност. Разгледаните теоретични постановки, направените наблюдения и изводи са в контекста на адаптацията при постъпване в предучилищните институции – първичен преход от семейната среда в детската градина или ясла. В заключение се констатира, че детската реакция следва установена поведенческа последователност, а последиците са различни за всяко едно дете. Недоброволната раздяла има негативни емоционални, физически, познавателни и психологически ефекти върху подрастващите в периода на ранното и предучилищното детство. Раздялата с основния обект на привързаност при постъпване в предучилищните образователни институции следва да се реализира на базата на готовността на детето, като се създават всички необходими предпоставки.

Ключови думи: привързаност, раздяла, основен обект на привързаност, адаптация, поведение, негативни ефекти, детска градина

NEGATIVE EFFECTS ON CHILDREN DUE TO SEPARATION FROM THE PRIMARY ATTACHMENT FIGURE

Diana Andonova

Abstract: The separation from the primary attachment figure has a significant impact on the child and is subject of research within the field of developmental psychology. The admission to a nursery or first kindergarten group most frequently marks the first significant and traumatic separation in the life of a child. The publication presents an analysis of the negative effects on child's behavior and development in result of involuntary physical separation of the

child from the mother or a primary caregiver. The researched theoretical formulations, author's observations and conclusions are in the context of the adaptation upon enrolment in preschool institutions which marks the primary transition from the family environment to the kindergarten or nursery. In conclusion, it is determined that the child's reaction follows an established behavioral sequence, and the consequences differ for each individual child. Involuntary separation has negative emotional, physical, cognitive and psychological effects on children in early and preschool years. Separation from the primary attachment figure upon enrolment in preschool educational institutions should be implemented on the basis of the child's readiness and with the assurance that all essential preconditions are in place.

Keywords: attachment, separation, primary attachment figure, adaptation, behavior, negative effect, kindergarten

УВОД

Привързаността и раздялата в детството са обект на изследване в диадата майка-бебе и майка-дете, като ролята на майката може да бъде заменена от друг възрастен, представляващ основната фигура на привързаност. Терминът раздяла (от англ. *separation*) в контекста на детската привързаност се дефинира като акт на физическото отделяне на дете от майката или възрастния, който основно полага грижи за детето (от англ. *caregiver*). Джон Боулби, основоположникът на теорията за привързаността, обръща внимание на естествените реакции на децата при отделяне от фигурата на привързаност в първата част от своята трилогията, озаглавена „Привързаност и загуба“ (Bowlby, 1969). Наблюдаваните реакции включват тревожност и гняв, а при по-сериозни случаи – депресия и страх. В процеса на детското развитие раздялата и последващите поведенчески реакции се променят с възрастта и варират в зависимост от връзката родител – дете. Раздялата с обекта на привързаност е изследвана през целия период от човешкия живот, както и при някои видове примати. При малките деца обикновено се изразява в реакция на дистрес под формата на плач (Ainsworth and Bell, 1970). На възраст от 1-2 години тази реакция се наблюдава винаги, освен в случаите на отхвърляща привързаност.

Постъпването в детска градина или ясла често бележи първата съществена раздяла на детето с основния обект на привързаност и прехода му от семейната среда към образователна институция. В много от случаите тази раздялата е против волята на детето. Тя е съпроводена от много плач и съпротива от негова страна. Ако не в първия ден, когато детското любопитство към новата среда кара детето с

удоволствие да влезе в новото помещение на детската група, то във втория или третия ден се проявяват сериозни признаци на нежелание и съпротива. Често детето буквално е изтръгнато от ръцете на майката от страна на персонала като единствен начин да бъде вкарано в сградата или помещението. Случаите на деца в яслена група, които доброволно отиват на детска градина в първите дни, без наличието на плач и нежелание за раздяла, са много нисък процент. От изключително значение е продължителността на раздялата в първия ден. Много детски градини имат практиката детето да остане за цял ден (7-8 часа) още в първия ден, при което се наблюдават най-сериозните последици.

Целта на настоящата публикация е да анализира възможните детски реакции, фази и негативни последици върху детското поведение и психо-емоционално състояние при раздяла с основната фигура на привързаност в контекста на постъпването в детска градина или ясла. Включва описание на физически симптоми и поведенчески промени, установени при наблюдение на деца в процеса на адаптация при преход от семейна среда към предучилищните образователни институции. Прилагането на ефективен модел за адаптация с присъствие на родител подпомага процеса на адаптация, предотвратява стреса от раздялата и травмата от изоставяне. Във всички западноевропейски държави достъпът на родител в първите дни от посещението е разрешен. В много европейски държави (включително Турция) се прилага Берлинският модел за адаптация (*Das Berliner Eingewöhnungsmodell*) (Braukhane and Knobloch, 2011), базиран на теорията за привързаността. Като страна член на ЕС и част от европейското социокултурно пространство България следва да прилага съвременни и иновативни модели и практики, способстващи не само когнитивното развитие и стремежа към образователни постижения, а и емоционалното благополучие на детето.

ОСНОВНИ ХАРАКТЕРИСТИКИ НА ПРИВЪРЗАНОСТТА В ДЕТСТВОТО

Теорията за привързаността гласи, че децата развиват силни емоционални връзки с човека, който се грижи за тях през първата година от живота им (монотрония) (Bowlby, 1969). Тези връзки са от изключително значение за нормалното социално и емоционално развитие и благополучие (Petrov, 201). Определящият фактор на привързаност не е необходимостта от храна, а от внимание и отзивчивост. Бебето притежава вродено „социално освобождение“ – поведение като плач и усмивка, които стимулират вниманието на възрастните. Боулби разработва концепция за „вътрешен работен модел“ (англ. *Internal work model*) – когнитивна рамка, която включва умствени представи за разбиране на света, себе си и другите. Взаимодействието на човек с другите се

ръководи от спомени и очаквания от техния вътрешен модел, които влияят и помагат да се оцени техният контакт с другите. Боулби твърди, че ранните преживявания на чувствителни или нечувствителни грижи изграждат себеразбирането и интерпретативните филтри на индивида, чрез които се определят бъдещите взаимоотношения и социалният опит (Bowlby, 1982). Той дефинира няколко ключови характеристики на привързаността (Bowlby, 1980):

Поддържане на близост (от англ. *Proximity Maintenance*) – детето се стреми да стои близо до първичния или вторичния обект на привързаност.

Сигурно убежище – обръщане към обекта на привързаност (възрастният, който полага основните грижи, т.нар. caregiver, обикновено това е майката) за утеха и безопасност в ситуация на страх или опасност.

Сигурна база – обектът на привързаност действа като база за сигурност, от която детето може да изследва околната среда. Това е ключовият момент на адаптацията с родител. Детето опознава новата среда на детското заведение в състояние на спокойствие с много по-голям познавателен интензитет. Попаднало в непозната среда, то се нуждае от своята сигурна база, за да се чувства сигурно и спокойно.

Безпокойство от непознати (от англ. *stranger anxiety*) – това е вроден механизъм, целящ запазването на вида. Започва около 8-9 месеца и продължава до към 2 години, а при някои деца и до по-късно. Именно това е възрастта на постъпване в яслата.

Дистрес при раздяла (от англ. *separation anxiety*) – безпокойство, което се случва при отсъствие на фигура на привързаност. В състояние на стрес децата спират да изследват околната среда с желание и любопитство. Целият им потенциал е насочен към справяне с непознатата и стресова ситуация. Според етологичната теория на Боулби безпокойството при раздяла изпълнява функцията да гържи вече проходило и движещо се дете в близост до родителя. Свързва се със горепосочения стремежът на детето да стои близо до майката с цел оцеляване – поддържане на близост. Същият термин „безпокойство при раздяла“ (*separation anxiety*) се използва и за описание на състоянието на родителите, когато оставят бебето или малкото дете на грижите на друг (Носк, McBride and Gnezda 1989), т.е. раздялата на детето с майката е свързана с безпокойство и за двете страни. Забраненият достъп за родители в помещенията на детската градина в първите дни от постъпването на детето в яслена група или в първа група на ДГ допълнително усилва стреса за родителите, тъй като те нямат информация за случващото се зад стените на детското заведение.

Позитивните последици за детето от здравословна и изпълнена с доверие връзка с основната фигура на привързаност са обект на изследване от страна на различни автори:

1. Формирането на идентичността, включващо чувство за себестойност, компетентност и баланс между зависимост и автономия. (Keck and Kureckney, 1995).
2. Умение за саморегулация, което рефлектира върху успешното управление на собствените импулси и емоции. (Bowlby, 1982; Cole, Michel and Teti, 1994; Hughes, 1997).
3. Развитие на просоциална морална рамка, която включва емпатия, състрадание и съвест (Bowlby, 1982; Keck and Kureckney, 1995).
4. Развитие на здравословна защита срещу стрес и травма, която инкорпорира находчивост и гъвкавост (Masten and Coatsworth, 1998).
5. Способност да създават позитивни взаимоотношения с връстниците. (Lieberman, Doyle and Markiewicz, 1999).

В. Матанова определя базисните функции на сигурната привързаност за детето:

„Да придобие базисно доверие и реципрочно да отговаря, което е основата на бъдещите емоционални отношения.

Да проучва средата с чувство на сигурност и безопасност, което води до пълноценно когнитивно и социално развитие.

Да развива способности за саморегулация, което резултира в ефективно управление на импулсите и емоциите.

Да създава основите за формиране на идентичност, включваща усет за компетентност, собствена стойност и баланс между зависимост и автономия.

Да установява просоциални морални рамки, което влече след себе си емпатия, състрадание и съвест.

Да генерира същностна система от убеждения, обхващаща когнитивни оценки за себе си, родителя, другите и живота като цяло.

Да се снабди със защити срещу стреса и травмата, което включва формиране на ресурси.“ (Matanova and Todorova, 2013: 135)

Първоначално Боулби не отчита индивидуалните особености като фактор за формиране на привързаността. М. Ейнсуърт (Ainsworth et al., 1978) създава диагностичния метод „Непознатата ситуация“, с който въвежда понятието *стиливе на привързаност*. Методиката дефинира три водещи типа привързаност на базата на детска реакция именно при раздяла с майката. Някои анализатори на метода (Field, 1996) не са съгласни, че стилът привързаност се определя единствено от детското поведение при акта на раздялата – реакция при раздяла, поведение в отсъствие на майката, поведение при наличие на непозната жена и реакция при завръщане на майката. Необходимо е да се отчете и взаимодействието на майката и детето извън контекста на раздялата, степента на отзивчивост и грижа, изграждащи вътрешния работен модел.

ПСИХОЛОГИЧЕСКИ АСПЕКТИ НА РАЗДЯЛАТА С ОСНОВНИЯ ОБЕКТ НА ПРИВЪРЗАНОСТ В ПЕРИОДА НА РАННОТО И ПРЕДУЧИЛИЩНОТО ДЕТСТВО

Фазите, през които преминават малките деца при раздяла с майката за по-дълго от кратък период, за първи път са описани от Боулби в сътрудничество с Дж. Робертсън, (Robertson and Bowlby, 1952). По-късно други автори дефинират различни фази (Caye, 1996), но направените от Боулби и Робертсън изводи са най-релевантни, що се отнася до раздялата при постъпване в детска градина или ясла. Те стигат до заключението, че „Когато дете на възраст между 18 и 24 месеца, което до момента е имало нормална връзка с неговата майка и не е било разделяно от нея за повече от няколко часа, е отделено от нея в неперсонална среда (т.е. среда, която не предоставя заместител на майчини грижи), то обикновено прогресира през три фази на емоционален отговор, които ние описваме като „протест“, „отчаяние“ и „отхвърляне.“ (Robertson, 1953: 383). Децата със сигурна привързаност проявяват тази предвидима последователност от поведенчески реакции. Първоначално трите фази са дефинирани като „протест“, „отчаяние“ или „скръб“ („безнадеждност“, от англ. *despair*) и „отхвърляне“ (от англ. *denial* отрицание), а по-късно променят името на последната фаза на „отделяне“ / „непривързаност“ (от англ. *detachment*, антоним на *attachment* – привързаност). В литературата се използва съкращението PDD, което представлява първата буква на всяка една от трите фази – Protest→Despair→Detachment.

Фазата на протест се характеризира с плач, яростно протестиране, вкопчване в майката и опити да се измъкне от възрастния, който се опитва да го отдели. При настъпване на фазата на отчаяние/скръб детето спира да плаче и протестира след известно време, но въпреки че изглежда спокойно, не се чувства добре, отсъства познавателна активност и отказва опитите за контакт на възрастните наоколо. Тази фаза може да продължи до няколко дни в детската градина и води до отлагане на познавателното развитие.

Фазата на отделяне/отхвърляне настъпва, когато раздялата продължи по-дълго и обикновено се наблюдава след 3-5 дни от посещението на детската градина. Детето може да започне да играе с другите, но може и да бъде предпазливо в контактите. При завръщане на родителя, то може да го игнорира или да го посрещне ядосано. След взимане от детската градина проявява необичайно поведение спрямо основния обект на привързаност, като отказва близост.

Боулби смята, че тези фази на реакция при раздяла важат за всички видове раздяла при бебета и малки деца, дори при децата, за които грижите се полагат в семейната среда на техния дом от друг възрастен (Bowlby, 1961). Той прави своите заключения на базата на богата основа от теоретични

постановки и емпирични изследвания на различни автори. Боулби твърди, че PDD е представена в трудовете на Фройд и е посочена в теорията му за безпокойството като „да ти липсва някой, който е обичан и желан“ (Freud, 1926: 293). Боулби очертава поредицата от реакции, свързани със загубата на обект от схемата на Фройд, в три реакции на загуба: безпокойство, реакцията на загуба на обекта, генерираща протест; болката и скръбта от загубата, пораждаща отстъпление, генерира отчаяние; защитната реакция, която е свързана с опитите за справяне с безпокойството и тъгата, генерира отхвърляне. Боулби вижда отхвърлянето като потенциален източник на затруднения при изграждането на близки взаимоотношения в бъдеще.

НЕГАТИВНИ ЕФЕКТИ ВЪРХУ ДЕТСКОТО ЗДРАВЕ, ПОВЕДЕНИЕ И БЛАГОПОЛУЧИЕ ПРИ НЕДОБРОВОЛНА РАЗДЯЛА С ОСНОВНИЯ ОБЕКТ НА ПРИВЪРЗАНОСТ

Психологическото съзряване на детето е необходима част от цялостното развитие на личността. Тя се реализира чрез изпълнението на няколко ключови за развитието задачи. В първата година от живота на бебето майката трябва да задоволи потребността от зависимост (от англ. *Dependency need*¹), да изгради чувство на доверие, сигурност и привързаност, да осигури необходимите за всеки период набор от стимули.

От първата до третата година детето трябва да получи подходящите условия за развиване на своята автономност и усещане за независимост; да продължи да развива осъзнаването и възприятията си за външни и вътрешни стимули; да развива езиковите си умения и речта; да развива социална емоционалност (емпатия, съвест, удовлетвореност от свършена работа или лични постижения, социално представяне и др.). Всяко събитие, което представлява предизвикателство за вродените механизми за адаптация, подлага на риск усещането за сигурност особено, когато детето не е получило пълноценна родителска грижа – задоволяване не само на физическите, но и на емоционалните и познавателните потребности. Краткосрочните ефекти от раздяла с основния обект на привързаност се разделят на няколко етапа според възрастта на детето – от 0 до 1 година, от 1 до 3 и от 3 до 6 години.

Краткосрочните ефекти от раздяла с основния обект на привързаност в първата година от живота са (Fahlberg, 2008):

- Регресия по отношение на потребността от зависимост.
- Подкопаване на чувството за сигурност и доверие на детето, че възрастните ще бъдат на разположение за неговите нужди.

¹ Според дефиницията на Сеген: „жизненонеобходими, вродени инфантни нужди от обгрижване, любов, грижа, подслон, закрила, храна и топлина“ (Segen, 1992) Терминът се отнася за нуждите на индивида, които не може да задоволи сам. Segen, J, (1992). The dictionary of modern medicine. New Jersey: Parthenon Publishing Group.

- С промените в ежедневието, които съпътстват смяната на човека, полагащ грижи за детето, се нарушава овладяването на уменията за последователност и основните представи за причина и следствие.

Възможни дългосрочни ефекти от раздяла с основния обект на привързаност от 0 до 1 година (Fahlberg, 2008): Ако потребностите от зависимост на детето не са удовлетворени, детето може да порасне с усещането, че животът нещо му дължи. Съвсем вероятно е да има проблеми при задоволяване на потребностите от зависимост на другите. Доверието към другите ще бъде нарушено. Проблеми с ученето, вторични от проблемите с причината и следствието, могат да възникнат, но е възможно да не бъдат установени до 4-6 клас.

Краткосрочни ефекти от раздяла с основния обект на привързаност между 1 и 3-годишна възраст (Fahlberg, 2008):

- Регресия по отношение на наскоро придобити умения.
- Нарушава се балансът между зависимостта, съответстваща на възрастта и независимостта на детето.
- Усещането на детето както на външните, така и за вътрешните стимули може да бъде притъпено.

Възможни дългосрочни ефекти от раздяла с основния обект на привързаност в периода между 1 и 3-годишна възраст (периодът на постъпване в детска градина или ясла): Съществува вероятност индивидът да поеме ролята на жертва или агресор. Възможно е да се наблюдават проблеми с контрола и/или да има дългосрочни фини езикови проблеми. Като възрастни могат да бъдат неадаптивни, негъвкави и да не могат да се справят по подходящ начин с агресивните си импулси. Дългосрочни проблеми с междуличностни отношения и развитие на съвестта, поради липса на подходящо развитие на социалните емоции може да се проявят.

Краткосрочни ефекти от раздяла с основния обект на привързаност между 3 и 6-годишна възраст (Fahlberg, 2008):

- Егоцентричното мислене на детето и засиленото въображение, характерни за тази възраст, провокират интерпретации относно причината за раздялата и усещане за изоставяне. Важно е възрастният да идентифицира пресъздаването на ситуацията от детското въображение и да се избегне чувство за вина, че детето е направило нещо лошо и това е неговото наказание.
- Възможно е детето да започне да проявява безразборна привързаност към възрастните.
- Детето преживява вътрешен конфликт относно „добрите“ и „лошите“ черти в себе си и другите.

Възможни дългосрочни ефекти от раздяла с основния обект на привързаност в периода между 3 и 6-годишна възраст: Поради

комбинацията от силно развито въображение и борбата „добро срещу лошо“ детето в предучилищна възраст може да възприеме себе си като „лошият“, който е причинил раздялата. Психолозите отчитат влиянието и на Египовия комплекс. В комбинация с развитото въображение детето може да мисли, че раздялата е свързана с това, че е искало родителя от противоположния пол само за себе си. Този ефект се наблюдава особено при деца, които имат по-малко братче или сестриче, което остава у дома с родителите, докато то е оставено в детската градина. Специалистите смятат, че може да има дългосрочни последици по отношение на проблемите с половото идентифициране. Въображението на детето може да припише раздялата на това, че е твърде „голямо“ или твърде „малко“ в неговото семейство и да се отрази на самооценката му.

Когато раздялата е извършена против волята на детето в предучилищна възраст и то не посещава доброволно детското заведение, се наблюдават и следните състояния:

Безпокойство от раздяла или страх от изоставяне – детето започва да проявява видими признаци на безпокойство при ситуация, в която може да бъде изоставено отново. В този момент детето проявява непостоянно поведение между изключително вкочване или отделяне/отхвърляне. При вкочването детето търси постоянно внимание и физически контакт. Наблюдава се регресия по отношение на самостоятелността – иска да бъде обслужвано, подпомагано и обгрижвано повече от нормалното. Започва да се вкочва в майката (родителя), когато тя направи опит да излезе или да го остави. Обикновено това е на път за детската градина или ако го оставя на детегледачка.

Отделянето (отхвърляне, непривързаност) се изразява в поведение на незаинтересованост от страна на детето към обекта на привързаност. Може да отказва прегръдки и целувки, което е механизъм за предотвратяване на повторно нараняване. Детето започва да има повече изисквания към родителите за внимание, грижа и дори подаръци. Става по-капризно и неспокойно. Независимо дали безпокойството от раздяла и страхът от изоставяне се изразяват чрез вкочване или отделяне/отхвърляне, те носят затруднения за обекта на привързаност – родителите.

ФИЗИЧЕСКИ СИМПТОМИ И ЗДРАВΟΣЛОВНИ НАРУШЕНИЯ ВСЛЕДСТВИЕ НА РАЗДЯЛАТА С ОСНОВНИЯ ОБЕКТ НА ПРИВЪРЗАНОСТ

Психолозите споделят различни симптоми при различните деца вследствие на неправилна адаптация и травма от изоставяне: агресивно поведение, особено вечер след като родителите вземат детето от ДГ; неспокоен сън; нощно напикаване, напикаване и връщане към памперса; отказ от рутинни и дори любими дейности като напр. къпане.

У детето се формира негативно отношение към детската образователна институция, което се изразява с нежелание за посещение, силен плач всяка сутрин, неясни оплаквания или чрез повтарящи се неразположения (Vacus 2007: 29). Според емпирични изследвания направени от авторите на Берлинския модел за адаптация наличието на рязка раздяла и липсата на плавна адаптация с родител води до продължителни периоди на боледуване, тревожно поведение и нарушения в развитието (Laewen, H. J.; Andres, B. & Hédervári, É., 2003).

Основните симптоми наблюдавани при нежелана раздяла и адаптация без присъствие на родител, са:

- Нисък имунитет, често боледуване, склонност към респираторни заболявания и вирусни инфекции – Резултатите от изследователски проект за адаптацията на деца от предучилищна възраст на Свободния университет в Берлин (Laewen, Andres and Hédervári, 2006) през 80-те години на миналия век показват негативните последици при липсата на присъствие на родител в модела за адаптация. Деца, които не са придружавани от родител по време на процеса на адаптация в детската градина, боледуват до 4 пъти по-дълго от адаптираните с присъствие на родител през първите седем месеца след приема. Неправилно адаптираните деца в значително по-ниска степен са способни да се възползват от възможностите за развитие в новата среда и проявяват силно изявено поведение на страх и безпокойство.
- Хранителни разстройства и смущения – О’Шаунеси и Далос (O’Shaughnessy and Dallos, 2009) анализират връзката между моделите на привързаност и хранителните разстройства. Според тяхното проучване в литературата са посочени фактори като екстремна тревожност при раздяла и неразрешена загуба и травма при лицата с хранителни разстройства, диагностицирани като анорексия невроза. В изследване, свързано с наблюдение на процеса на адаптация в условията на държавните и общински детски градини (Andonova, 2016), проведено през 2015 година като част от дисертационния труд на автора, се наблюдава случай на дете от женски пол на възраст 2 години и 6 месеца, което цяла учебна година отказва да се храни в яслата и приема храна два пъти дневно – само сутрин и вечер. До момента на наблюдението детето не беше започнало да се храни в ДГ. Подобни хранителни разстройства имат силно негативни последици за физическото здраве на един подрастващ организъм.
- Тревожност, безпокойство, депресия и страх – Центърът за детско развитие към Харвардския университет (Center on the Developing

Child, Harvard University)² провежда редица изследвания върху влиянието на стреса в периода на предучилищното детство върху когнитивните и поведенческите умения на децата. Обширните изследвания върху биологията на стреса показват, че здравословното развитие може да „дерайлира“ от прекомерно или продължително активиране на системите в тялото и мозъка за реагиране при стрес. Така наречения „токсичен стрес“ може да има отрицателни ефекти върху способността за учене, върху поведението и здравето в рамките на цялата продължителност на живота на индивида.³ Токсичният стрес в ранното развитие на индивида може да увреди архитектурата на мозъка и да увеличи риска от сериозни проблеми за психичното здраве, които могат да възникнат след време, дори година след периода на излагане на стреса.

При проведено пилотно изследване през септември 2019 година в 38 ДГ „Дора Габе“ в град София за прилагане на модел за адаптация с присъствие на родител при постъпване в яслена група на детската градина при децата от контролната група се наблюдават повечето от горепосочените симптоми. Таблица 1. представя наблюдаваните сериозни реакции при деца от пилотното изследване и наблюдение на адаптацията в яслена група и първа група на детската градина за целите на други изследвания на автора.

Таблица 1. Поведенчески промени и физически симптоми вследствие на раздяла с основния обект на привързаност, наблюдавани при деца в процеса на адаптация в яслена група и първа група на ДГ

Възраст	Пол	Симптоми
2 г. 6 м.	женски	В първите 3 дни се наблюдават силни признаци на безпокойство и тревожност по-малко от час след раздялата, изразени чрез спонтанно повръщане след закуска. Детето проявява нежелание за ходене на детска градина, плач и съпротива.
2 г. 6 м.	женски	Отказва да се храни в детската градина в продължение на повече от 1 година. В делнични дни приема храна само сутрин и вечер на възраст от 1 година и 6 месеца.
2 г. 2 м.	женски	В първите дни в детската градина проявява неспирен силен плач и постоянно желание да отиде на гърне по голяма нужда. Безпокойството от раздялата се проявява чрез вегетативната нервна система. При поставяне на гърнето продължава да плаче и да казва, че ѝ се ходи, но не се изхожда. Слагането на гърне може да се осъществи 5-10 пъти без успокоение или резултат.

² <http://developingchild.harvard.edu/>

³ <http://developingchild.harvard.edu/science/key-concepts/toxic-stress/>

2 г.	женски	След посещение на ДГ няколко дни започва да отказва участието на майката в рутинни дейности. Предпочита вторичен и третичен обект на привързаност пред първичния. Отказва прегръдки и физически контакт.
3 г. 2 м.	мъжки	Неспокоен нощен сън, изразен в сънуване на кошмари и будене с плач и писъци. Описва усещане за страх и срам в детската градина.
3 г.	мъжки	Силно безпокойство, плач и отказ да заспи вечер, докато не му бъде казано, че няма да ходи на ДГ на следващия ден.
1 г. 6 м.	мъжки	Вкопчване в родителите, безпокойство от раздяла, невъзможност да го оставят на близки роднини или в ДГ.

ЗАКЛЮЧЕНИЕ

На базата на направеното теоретично проучване и лично авторско наблюдение се установява, че раздялата с основния обект на привързаност е причина за сериозни негативни емоционални, физически, познавателни и психологически ефекти върху погроставащите в периода на ранното и предучилищното детство. Детската реакция следва установена поведенческа последователност, а последиците са различни за всяко едно дете. В зависимост от възрастта проблемите в развитието могат да бъдат свързани с нарушения по отношение на потребността от зависимост, подкопаване на чувството за сигурност и доверие на детето, че възрастните ще бъдат на разположение за неговите нужди, объркване по отношение на основните представи за причина и следствие, регресия по отношение на наскоро придобити умения, загуба на самостоятелност и автономност, притъпено усещане за външни и вътрешни стимули. Емоционалните нарушения се изразяват в тревожност, безпокойство, депресия, агресивни прояви, истеричен плач, апатия, вкопчване и отхвърляне. Познавателното развитие търпи регресия – намалена познавателна активност, загуба на наскоро придобити знания и умения, връщане към предходна фаза в развитието, загуба на самостоятелност. Физическите симптоми се изразяват чрез нисък имунитет и често боледуване; спонтанно вдигане на температура; хранителни разстройства, отказ от хранене; повръщане; нарушения в съня, кошмари, бълнуване, нощно напикаване; връщане към памперса. Психологическите ефекти от раздялата са свързани със самооценката и усещането за сигурност и доверие в света, себе си и другите, с травмата от изоставяне и необяснимо чувството за вина, срам и страх. Психологическите ефекти е трудно да бъдат доказани и отгадени единствено на раздялата при постъпване в детска градина или ясла, тъй като причините за тях често са по-комплексни.

Ефективният модел за адаптация при постъпване в детска градина или ясла подпомага детското развитие и емоционално благополучие. Раздялата с основния обект на привързаност се реализира на базата на готовността на детето, като се създават всички необходими

предпоставки. Детето се чувства значимо и уважавано. Избягването на психичния стрес в ранното и предучилищното детство благоприятства както когнитивните, така и некогнитивните умения, като се подпомага: формирането на идентичността и чувството за себестойност и компетентност; развитието на здравословна защита срещу стрес и травма; уменията за емоционална саморегулация и управление на собствените импулси; развитието на просоциална морална рамка, която включва емпатия, състрадание и съвест; и не на последно място способността да създават позитивни взаимоотношения с връстниците.

БИБЛИОГРАФИЯ

- Андонова, Д. (2020) Теоретични аспекти на единен модел за адаптация с присъствие на родител при преход от семейна към институционализирана образователна среда, сп. Педагогически изследвания, том 1 (2020), стр. 56-68, ISSN 2683-1376 [Andonova D. (2020) Theoretical aspects of adaptation model with the presence of a parent when entering kindergarten, sp. Pedagogicheski izsledvaniya, Tom 1 (2020), p. 56-58, ISSN 2683-1376]
- Андонова, Д. (2016) Традиции и стереотипи при формиране основите на националния характер в предучилищна възраст. (Сравнителен анализ на семейните модели на възпитание в България и Германия). Дисертационен труд. [Andonova D. (2016) Traditsii i stereotipi pri formirane osnovite na natsionalniya karakter v preduchilishtna vazrast. (Srvnitelen analiz na semeynite modeli na vazpitanie v Balgaria i Germania). PhD diss.]
- Ainsworth, M. D. S., & Bell, S. M. (1970) Attachment, exploration, and separation: Illustrated by the behaviour of one-year-olds in a strange situation. *Child Development*, 41, 49-67. <https://www.ncbi.nlm.nih.gov/pubmed/5490680?dopt=Abstract> [accessed 02.12.2020]
- Ainsworth, M. D. S., Blehar, M. C., Waters, E., & Wall, S. (1978) Patterns of attachment: A psychological study of the Strange Situation. Hillsdale, NJ: Erlbaum.
- Bowlby, J. (1969) Attachment and loss: Vol. 1. Attachment. New York: Basic Books.
- Bowlby, J. (1980). Attachment and loss: Vol. 3. Sadness and depression. New York: Basic Books.
- Braukhane, K., Knobloch, J., (2011) Das Berliner Eingewöhnungsmodell – Theoretische Grundlagen und praktische Umsetzung http://www.kita-fachtexte.de/uploads/media/KiTaFT_Braukhane_Knobloch_2011.pdf [accessed 02.12.2020]
- Caye, J. (1996) Effects of separation and loss on attachment. Chapel Hill: School of Social Work, University of North Carolina at Chapel Hill.
- Cole, P. M., Michel, M. K., & Teti, L. O. (1994) The development of emotion regulation and dysregulation: A clinical perspective. *Monographs of the Society for Research in Child Development*, 59(2-3), 73-100, 250-283. <https://doi.org/10.2307/1166139> [accessed 20.11.2020]

- Fahlberg, V. I. (2008) Developmental Effects of Parent Separation/Loss, Written by IHS for the Ohio Child Welfare Training Program Final 2008. Adapted, with permission, for State of Kansas Department for Children and Families-January 2017 http://www.dcf.ks.gov/Agency/KCWPTP/Documents/Module8/Module%208%20HO%2019%20Developmental%20Effects%20of%20Parent%20Separation_170222.pdf [accessed 5.12.2020]
- Field, T. (1996) Attachment and separation in young children, *Annual Review of Psychology*, Vol. 47:541-561 (Volume publication date February 1996) <https://doi.org/10.1146/annurev.psych.47.1.541> [accessed 30.11.2020]
- Freud, S. (1926) Inhibitions, symptoms and anxiety. In J. Strachey, & A. Freud (Eds.), *The standard edition of the complete psychological works of Sigmund Freud* (pp. 77-175). London: The Hogarth Press.
- Hock, E.; McBride, S.; and Gnezda, M. T. (1989) „Maternal Separation Anxiety: Mother-Infant Separation from the Maternal Perspective.“ *Child Development* 60:793-802.
- Hughes, D. (1997) *Facilitating Developmental Attachment*. Northvale, NJ: Jason Aronson.
- Keck, G., & Kupeckney, R. (1995) *Adopting the hurt child: Hope for families with special needs kids*. Colorado Springs, CO: Pinion Press.
- Lieberman, M., Doyle, A., Markiewicz, D. (1999) Developmental patterns in security of attachment to mother and father in late childhood and early adolescence: Associations with peer relations. *Child Development*, 70(1), 202-213.
- Masten, A. S., & Coatsworth, J. D. (1998) The development of competence in favorable and unfavorable environments: Lessons from research on successful children. *American Psychologist*, 53(2), 205-220. <https://doi.org/10.1037/0003-066X.53.2.205> [accessed 5.11.2020]

За автора:

Диана Андонова е доктор по прегучилищна педагогика и хоноруван преподавател към катедрата „Прегучилищна и медийна педагогика“ на ФНОИ, Софийски университет „Св. Климент Охридски“. Изследователските ѝ интереси са в областта на влиянието на националните и културни особености върху възпитателните модели в семейството и детската градина и адаптацията при преход от семейна среда в прегучилищните заведения (детска градина и ясла).

E-mail: diana.andonova@gmail.com

About the Author:

Diana Andonova holds a PhD in Preschool Education and is non-tenured instructor at the Preschool and Media Education department of the Faculty of Educational Studies and the Arts (FESA) at Sofia University “St. Kliment Ohridski”. Her research interests include the impact of national and cultural specifics over child upbringing models in the family and at kindergarten as well as the adaption during the transition from a family environment to preschool facilities (nursery and kindergarten).

E-mail: diana.andonova@gmail.com

ТЕОРИИ ЗА ПРИОБЩАВАНЕ НА ДЕЦА В ПРЕДУЧИЛИЩНА ВЪЗРАСТ ОТ СЕМЕЙСТВОТО КЪМ ДЕТСКАТА ОБРАЗОВАТЕЛНА ИНСТИТУЦИЯ

Михаела Ернстбергер

Резюме: Статията предоставя общ преглед на значението на адаптирането на деца в предучилищните образователни институции и свързаните с него теории на приобщаване. Теорията за привързаността е основа за моделите на приобщаване. Теорията за прехода (Transition) е подходяща за описване на преходния процес при приобщаването. Изследването на прехода представлява нова научно-изследователска област в психологията, която се занимава с комплексните процеси на промяна в развитието на човека, и е свързващо звено между социологията и семейната психология. Заедно с възникването на привързаност към близкия човек, от осмия месец от живота на детето у него се развива страх от раздяла. В детските заведения децата изграждат връзки с работещите там възпитатели. Те заемат централно място във фазата на привикване. Връзката възпитател – дете може да се окачества и като отношение на привързаност. Ситуациите на раздяла с близките са стресови за децата. Чрез един успешен преход децата събират положителен опит и развиват нови умения.

Ключови думи: приобщаване, приобщаване в предучилищна образователна институция, теория на приобщаване, теория на привързаността, теория на прехода, страх от раздяла, връзка възпитател – дете

THEORIES OF CHILDREN' INCLUSIVE TRANSITION FROM FAMILY ENVIRONMENT TO PRESCHOOL EDUCATIONAL FACILITIES

Mihaela Ernstberger

Abstract: The article provides an overview of the importance of children's settling in day care centers and related theories of inclusion. Attachment theory is the basis for inclusion patterns. Transition theory is suitable for describing the transition process. Examining transition processes is a new research field in psychology, which deals with the complex processes

of changes in human development and links sociology as well as family psychology. Along with the emergence of attachment to a loved one, children develop from the eighth month on a fear of separation. In day care centers, children build relationships with teachers working there. They play a central role in the settling in process. The teacher-child relationship can also be described as an attachment relationship. Situations of separation from loved ones are stressful for children. Through a successful transition, children gain positive experiences and develop new skills.

Keywords: settling in, settling process in the day care center, theory of settling in, attachment theory, theory of transition, separation anxiety, relationship educator-child

ВЪВЕДЕНИЕ

При приобщаването се извършва преход (Transition) от семейството към предучилищната образователна институция. Преходите са така значими, защото са повтарящи се събития в хода на живота и се отразяват върху развитието на личността. Ученето и справянето в нови ситуации се стимулират от срещата с новите обстоятелства, което води до натрупване на опит. Този опит оказва въздействие върху целия образователен процес на човека (Griebel & Niesel, 2011).

ЗНАЧЕНИЕ НА ПРИОБЩАВАНЕТО ЗА ДЕЦАТА И БЛИЗКИТЕ

Тези преходни периоди се дефинират като „събития от живота (...), които изискват преодоляването на промени на няколко нива, като чрез процеса на адаптация и себеутвърждаване в новата социална среда с обществените изисквания се стимулира развитието на отделния индивид“ (Niesel & Griebel, 2013). Преходът се съпътства от множество промени, които се разглеждат на три основни нива, през които преминава детето при постъпването му в предучилищната образователна институция:

- 1) Извършват се промени на ниво индивидуализъм, тъй като на децата се приписва нова роля като „деца, посещаващи детска градина“ (Niesel & Griebel, 2013). Те са част от съответното детско заведение и трябва да възприемат това заведение като място, в което могат да се развиват и обучават. По-големите деца често демонстрират противоречиви чувства и нагласи. От една страна, те се отнасят радостно към прехода, но от друга – проявяват и несигурност, защото не могат да осъзнаят това, което ги очаква (Niesel & Griebel, 2013).
- 2) На нивото отношения възникват промени, тъй като децата

трябва да са готови да създават нови връзки с други, чужди хора (Niesel & Griebel, 2013).

- 3) На ниво жизнена среда от децата се очаква да се адаптират към новите обстоятелства. Детето познава обичайното си обкръжение в семейството и същевременно прекарва доста време в чужда обстановка, с нови помещения, различно протичане на деня и непознати правила (Niesel & Griebel, 2013). Бетке, Браукхане и Кнобелох (Bethke et al., 2009) подчертават още, че детето е изложено на необичайна интензивност на шума, свързан с големия брой деца в една група, с които тепърва трябва да свикне. Освен това в добре обзаведените помещения намира много материали, които трябва да си обясни. Така детето е изложено на многобройни нови гразнения, които трябва да преработи (Bethke et al., 2009). Заради ранната възраст на децата и малкия брой преодолени преходите разполагат с ограничен опит и неизпробвани умения „(...) да се адаптират към нови ситуации (...)“ (Niemann, 2011). Тези многобройни описани промени представляват за децата напрежение и изисквания, с които се сблъскват в хода на фазата на привикване (Hédervári-Heller & Maywald, 2009). С постъпването си в детското заведение те могат да изпитат гняв, отчаяние или да имат усещането, че губят контрол и ще бъдат изоставени (Fürstaller, 2015). Особено отделянето от близък човек, най-често родител, представлява сериозно предизвикателство за детето в процеса на приобщаване. Това отделяне е най-важният стресов фактор за децата (Griebel & Niesel, 2011). Подобно психическо натоварване често се изразява с плач и криве руск (Fürstaller et al., 2011).

Често както педагозите, така и близките са на мнение, че децата изразяват тъгата си от раздялата само с плач. Това мнение води до факта, че плачещите деца получават повече внимание, докато процесите на привикване при децата, които не плачат, се класифицират като успешни и вследствие на това се смятат за приключили. Тъй като болката от раздялата може да се прояви и по други начини, липсващият плач в ситуации на отделяне не бива да се интерпретира погрешно като успешно преодоляване (Fürstaller et al., 2011). Този аспект на приобщаването заема централно място във Виенското изследване на яслите (2007 – 2012 г.). Това ясно показва, че поведението на децата влияе върху процеса на приобщаване и този процес трябва да бъде подходящо адаптиран (Dreyer, 2015).

По-рано емоционалните натоварвания на децата по време на прехода от семейството към заведението за полагане на извънсемейна грижа не се вземат под внимание и по този начин се отхвърлят индивидуалният и научно обосновааният процес на привикване (Niemann, 2011).

Едва с разбирането, че формирането на прехода оказва влияние върху физическото състояние и развитието на детето (Niemann, 2011), на преден план се появяват модели на приобщаване, „(...) които дават възможност за спокоен преход към чуждата грижа (...)“ (Bucheбner-Ferstl et al., 2009). Драйер (Dreyer, 2015) също подчертава, че процесът на адаптиране се улеснява, ако децата се адаптират въз основа на конкретен модел на приобщаване. Също така благоприятни за успешния преход са подходящото съотношение брой деца на един възпитател и високата квалификация на педагогическия екип (Dreyer, 2015).

За близките преходът на детето към заведението за полагане на извънсемейна грижа е от също толкова голямо значение, колкото и за децата. Решението, да запишат детето в детска градина, не винаги е лесно. Те се страхуват от раздялата или изпитват чувство за вина, „че тревожат детето си с ранна раздяла и го натоварят емоционално“ (Hédervári-Heller & Maywald, 2009). Обикновено преходът към детското заведение представлява за близките първата ситуация на отделяне от детето. Те не са сигурни, дали грижите за детето им, полагани от чужди хора, ще се отразят положително върху развитието му (Van Dieken, 2015). Близките на детето се изправят и пред обществените очаквания и евентуални предразсъдъци (Becker-Stoll & Wertfein, 2014). Те се страхуват, че ще бъдат определени като „лоши“ родители, които преследват целта да се реализират професионално, и търсейки грижа от чужди хора, показват, че слабо се интересуват от желанията на детето (Fürstaller et al., 2011).

Грибел и Низел (Griebel & Niesel, 2011) представят промените и изискванията към близките, които съпътстват привикването на детето, точно като при описаните промени у децата – на три различни нива:

- 1) На ниво отношения се установява, че към тях биват отправени нови очаквания. Те трябва да покажат интерес към групата и общото детско заведение, трябва да приемат това, че други хора са отговорни за детето им.
- 2) На ниво индивидуализъм им ролята им е променена. Те сега са „съ-родители“, защото детето е част от група с много деца и трябва да са готови да събират нов опит. Освен това усещат, че детето има нови потребности, които се появяват по време на съвместното пребиваване с други деца (Griebel & Niesel, 2011).
- 3) На ниво жизнена среда се стига до промяна в ежедневния график (Griebel & Niesel, 2011). Възникват допълнителни задължения, свързани с детското заведение (Griebel & Niesel, 2011), като присъствието на срещи с педагозите за обсъждане на развитието на детето, родителски срещи и празници.

ТЕОРИЯТА ЗА ПРИВЪРЗАНОСТТА

Теорията за привързаността е основа за моделите на приобщаване. Понятието *привързаност* се дефинира по различен начин в литературата. Според Келер (Keller, 2014) „привързаността ... се счита за емоционална връзка, която се развива между бебето и неговите най-важни близки хора.“ Друга дефиниция е формулирана от Гросман и Гросман (Grossmann & Grossmann, 2014): „Привързаността (attachment) е специално отношение на едно дете към неговите родители или хората, които постоянно се грижат за него.“ Според Нойс (Neuß, 2012) привързаността описва емоционалната връзка между родителите и техните деца. Има се предвид, какъв опит децата са придобили при удовлетворяване на всичките им потребности от родителите и какви очаквания имат децата след това към тях. Ако се обобщят основните твърдения, може да се отбележи, че привързаността представлява дълбоко, основаващо се на чувствата отношение на детето към трайно грижещите се за него близки.

Привързаността играе централна роля при развитието на детето. Така бебето има „вроден инстинкт..., да търси близостта с познат човек“ (Dornes, 2013). Привързаността е вродена основна необходимост на всяко дете, което търси сигурност и закрила. Нуждата от привързаност и близост е със същата значимост като други основни нужди на човека. За задоволяване на нуждата от близост децата развиват различни форми на поведение като например да лазят след възрастния. Тези различни форми на поведение зависят от възрастта и физическото развитие на детето (Otto, 2011).

Основната теория за привързаността е развита от Джон Боулби (1907 – 1990). Той работи и прави проучвания като детски психиатър и психоаналитик в Клиниката Тависток в Лондон. В своите изследвания Боулби достига до резултати за етологичната теория за привързаността. Етологията научно описва поведението на хората и се нарича още „изследване на поведението“ (Lorenz, 1978). Той разработва теорията за привързаността в края на 1950 г. и я доразвива през следващите години (Dornes, 2013).

Джон Боулби определя привързаността между детето и най-близките му като „силна връзка“ (Bowlby, 2006), която е наследствено обусловена. Той предполага, че тази връзка е нужна за научаване на важни за оцеляването действия. Освен това поддържа мнението, че поведението на привързаност е необходимо, за да се получи защита и закрила (Bowlby, 2006). На около седем месеца се наблюдава поведенческа ориентация към най-близките, постоянно грижещи се за детето хора. Това означава, че в ситуации, които притесняват детето, то все по-често се обръща към своите родители. Поведенческата ориентация се заздравява на възраст около 1,5 г. и притежава различима структура (Laewen et al., 1994). На около

3 години честотата на проявяващо се поведение на привързаност намалява. Следователно поведението на привързаност на децата към техните родители е важен аспект от ежедневната работа на възпитателите в детските ясли. Качеството на привързаността е решаващо за хода и успеха на приобщаването (Bowlby, 2006).

За децата е възможно да се привържат към множество хора, които са подредени йерархично и не е лесно да бъдат подменяни. Близките хора, към които детето е привързано, му дават сигурност. Ако няма такива хора, то не може да проучи обкръжаващата го среда. Като обратен извод това означава, че детето може да прояви изследователско поведение само „ако поведенческата система на привързаност е деактивирана“ (Becker-Stoll, 2012). Ако образователната потребност е удовлетворена и децата се чувстват добре, те са способни да изследват околната среда и да събират опит от учене, тъй като притежават вродена „система за изследователско поведение“. Ако обаче не се чувстват добре, действа само поведенческата система на привързаност и се търси близостта на близкия човек. Това означава, че системата за изследователско поведение се задейства само ако поведенческата система на привързаност не е активирана (Becker-Stoll, 2009). Децата развиват вътрешен работен модел, при който събираният дотогава опит от привързаността се запамята и може да се извика. На негова основа те могат многократно да се справят със ситуации на раздяла, защото в най-добрия случай знаят, че човекът, към когото са привързани, по принцип съществува, дори и да не присъства в конкретната ситуация (Lohausen et al., 2010).

Джон Боулби предполага, че колкото по-деликатно родителите подхождат към детето си, толкова по-добро е качеството на привързаността. Той застъпва и мнението, че придобитият в собственото детство опит с привързаността се предава на следващото поколение. Тук не трябва да се пренебрегва фактът, че децата се раждат различни и следователно се държат по различен начин. Ако родителите например имат плачливи деца, ще им бъде значително по-трудно постоянно да подхождат към тях деликатно и с разбиране (Kasten, 2005).

Така както децата имат поведение на привързаност, родителите проявяват вродено „поведение на грижа“. Този повлиян от доброжелателност и чувства интерес към детето се обозначава като свързаност (Bonding) (Elsner & Raue, 2018). Чрез поведението на грижа се показват форми на поведение като например милване, които имат за цел да удовлетворят нуждата на детето от привързаност (Lohausen et al., 2010). Отношението на детето към лицето, което реагира на неговите сигнали, води до поведение на привързаност и търсене на все по-чести контакти. Привързаността следователно не е налична по рождение, а се формира „през първите месеци от живота“ (Grossmann & Grossmann, 2014).

Психоложката Мери Ейнсуърт (1913 – 1999) (Kasten, 2005), ученичка на Боулби, съвместно с други сътрудници доразвива теорията за привързаността (Otto, 2011). Тя провежда т. нар. изследване „Непозната ситуация“ („Strange Situation“), което позволява да се оцени качеството на привързаността (Elsner & Rauert, 2018). Базирайки се на него, при последвалите проучвания и наблюдения установява, че поведението на привързаност е многостранно и проявата му е различно силно изразена (Maywald & Schön, 2008). Изхождайки от този метод на изследване, тя наблюдава реакцията на едногодишни и двегодишни деца, когато се отделят от своите близки и след това ги виждат отново. Ейнсуърт формулира четири различни стила на привързаност (Elsner & Rauert, 2018), които в специализираната литература се наричат още качества на привързаност или типове на привързаност (Maywald & Schön, 2008). Те се тълкуват по следния начин:

1. Сигурна привързаност

Сигурно привързаните деца обикновено имат много чувствителни родители. Това означава, че родителите приемат адекватно, правилно и бързо изпращаните от детето сигнали. То използва родителите си като сигурно пристанище, ако е в чужда обстановка или настъпи неочаквано събитие. В тези случаи децата търсят активно контакта с родителите си и привличат вниманието с плач или викове. Децата се уповават на родителите си. При физически контакт се успокояват и след известно време отново започват да изучават обкръжаващата ги среда (Laewen et al., 1994).

2. Несигурно-избягваща привързаност

Несигурно-избягващо привързаните деца обикновено имат родители, които рядко реагират с отзивчивост. Придобитият опит им е показал, че родителите им не са на разположение. А също и че не възприемат изпращаните от детето сигнали. Децата научават, че техните желания остават неудовлетворени. Тези деца се опитват самостоятелно да се справят със ситуациите на стрес. При това те избягват близостта и контакта с родителите си. Близост и контакт търсят по-скоро с чужди хора. Тези деца създават впечатлението, че се защитават сами, като избягват връзката с родителите си (Neuß, 2012).

3. Несигурно-амбивалентна привързаност

Несигурно-амбивалентните деца обикновено са придобили опита, че техните родители реагират веднъж много отзивчиво, а след това отново много неодобрително. Тази форма на привързаност се проявява предимно при деца, чиито родители действат под влияние на емоционалното си състояние. Постоянната промяна между отблъскващо и приласкаващо поведение води до голяма несигурност

у децата. Тъй като те постоянно се опитват да установят настроението на родителите си и не могат да преценят, как ще реагират. Тези деца непрекъснато се опитват да се адаптират и затова проявяват намалено изучаващо поведение. Освен това се забелязва, че те откликват със страх и голяма тревога на необичайни ситуации. Типично за несигурно привързаните деца е, че реагират извънредно бурно при фрустрация (Maywald & Schön, 2008).

4. Дезорганизирана или дезориентирана привързаност

Дезорганизирано или дезориентирано привързаните деца не могат да се причислят към посочените по-горе типове на привързаност, дори ако понякога показват техен модел на поведение. Тази форма на привързаност често се проявява при малтретирани, пренебрегвани или наказвани деца. Децата на травмирани родители, които не са преодолели травмата си, също често спадат към този тип привързаност. Такива родители обикновено нямат адекватно поведение в създадените се ситуации и е пряко силите им да реагират отзивчиво на потребностите и желанията на детето. Тези деца често показват противоречиво или неопределимо поведение, напр. като стереотипи или „вцепеняване“ (Maywald & Schön, 2008).

ТЕОРИЯТА ЗА ПРЕХОДА (TRANSITION)

Теорията за прехода (Transition) е подходяща за описване на преходния процес при приобщаването. Изследването на прехода представлява съвсем нова научно-изследователска област в психологията. То се занимава с комплексните процеси на промяна в развитието на човека и е свързващо звено между социологията и семейната психология (Winner, 2015).

Постъпването на детето в детската градина представлява преходна фаза, през която преминава цялото семейство. Под преход се разбират кризисни периоди в биографията на семейството, които се обуславят от първи или единствени забележителни събития. Цялата семейна структура излиза от равновесие. Ежедневната рутина вече не е приложима и за кратко време трябва да се научат много нови неща. Обикновено това време е съпътствано от интензивни чувства, хората говорят за емоционален шпагат: от една страна радост и любопитство, от друга страна несигурност и страхове. Струва им се, че се намират в състояние на неопределеност. Извършва се промяна на идентичността. Затова се говори за преход.

Преходите съпътстват човека през целия му живот, те са неизбежни. Познати преходи са раждането на дете, първото привикване към детско заведение, преходът от детска градина към начално училище или юношеската възраст, двойките стават майки и бащи, децата от детската градина стават ученици и т.н. (Winner, 2015).

Преходите изправят родителите пред големи предизвикателства. Самите те трябва да преодолеят прехода и същевременно да подкрепят детето си в него. Постъпването на детето в детско заведение означава първият преход в образователната му биография. Едва когато детето осмисли и приеме идентичността си като дете от детска ясла или детска градина и когато се справи добре с прехода, може да учи добре в тази образователна институция (Winner, 2015). За родителите това време често е маркирано от незавършения преход от връзката в двойката към родителството. Затова професионалната помощ по време на привикването е насочена не само към детето (Winner, 2015). Белер казва в тази връзка: „Разделите често са болезнени за всички участващи и затова винаги представляват ситуации на стрес. Поради тази причина организирането на процеса на приобщаване към детската ясла трябва да взема под внимание всички участници: отговорните фигури от семейството, детето, възпитателката в групата, директорката и присъстващите деца. Приобщаването не трябва да касае само детето, защото не му е от голяма помощ, ако се откликва само на неговите потребности, а на участващите възрастни се поставят единствено изисквания“ (Beller, 1994).

Изследванията на прехода от Грибел и Нюзел (Griebel & Niesel, 2004) успяват да покажат, че хората предават на следващите опита, който са натрупали от наученото по време на преход. Ако в такива фази детето се чувства самоефективно и изпитва подкрепата на околните, излиза от прехода укрепнало и с новопридобити умения. Така че по време на приобщаването не става въпрос само за това, детето да се адаптира възможно по-бързо към новата ситуация, а и да му се даде възможност за придобиване на учебен опит (Winner, 2015).

Преходът се преодолява по-леко, когато в новата ситуация се намери обогатяващ живота елемент. Това обаче е трудно при привикването на малкото дете в детското заведение, защото детето не знае, какво предлага детската ясла. Малките деца първо трябва да се запознаят с дневния режим, реално да се срещнат с хората и да могат да наблюдават и усетят новото обкръжение с всичките си сетива. Затова изключително важно е да има фаза на опознаване (Winner, 2015). Предучилищната педагогика междувременно вече се фокусира върху прехода от цялото семейство в детската ясла и търси нови форми на сътрудничество с родителите (Winner, 2015). Например родителите могат да бъдат поканени да участват в ежедневието на яслата. С това привикването може да даде началото на истинско възпитателно и образователно партньорство (Winner, 2015).

СТРАХЪТ ОТ РАЗДЯЛА

Заедно с възникването на привързаност към близкия човек, от осмия месец от живота на детето у него се развива страх от раздяла (Lohaus et al., 2010). Той се проявява с шумно „протестиране“, ако близкият се отдалечи пространствено от погледа на детето (Berk, 2011) или то бъде оставено с непознат за него човек. Съответните характеристики и черти на непознатия човек, като например по-тъмен цвят на косата или неутрално изражение на лицето, повишават чувството на страх. От десетия до дванадесетия месец страхът от раздяла може да се наблюдава при почти всички бебета (Lohaus et al., 2010).

Страхът, да се раздели с грижещ се за него близък, намалява, когато детето забележи наличието на повтарящи се процеси и интервали от време. Освен това страхът намалява, щом детето усети, че някой различен от близкия човек също се грижи с обич и нежност за него (Grossmann, 2017).

Ако и след тригодишна възраст децата продължат да страдат от страх от раздяла или такъв масирано се проявява при малко дете, може да бъде поставена диагнозата „тревожно разстройство на детето, предизвикано от раздяла (Lohaus et al., 2010)“. Педагогическият персонал и близките трябва да са наясно със страха от раздяла в описаната възрастова група. Така процесът на приобщаване за децата на тази възраст, подобно на децата във „фазата на боязливост от непознати хора“, които реагират на непознати хора с поведение на дистанцираност, трябва да бъде организиран особено внимателно и по-продължително (Becker-Stoll & Wertfein, 2014).

Близките (най-вече майките) често се страхуват, че връзката им с детето ще бъде заменена или отслабена от връзката възпитател – дете. Тези страхове се проявяват чрез ревност или конкуренция и пречат на тясното сътрудничество с педагозите. Тъкмо страхът от раздяла е свързан с огромно натоварване за самите близки, както и за детето и възпитателите в детското заведение. За да му се противодейства, е важно персоналът да се отнася с разбиране, емпатия и фин усет към близките (Hédervári-Heller & Maywald, 2009).

Съществува риск по време на прехода на детето към целодневното детско заведение, причиняващ ситуация на раздяла, близкият да си спомни за собствени неасимилирани ситуации на раздяла в биографията си. Тези раздели може да са преживени например като следствие от бягство или загуба. Неосъзнато придобитият от родителите опит, касаещ раздялата, се прехвърля върху децата по време на периода на приобщаване. Последницата от това е, че осмислянето на раздялата при децата се извършва по-трудно (Schaich, 2011).

От решаващо значение е педагогическият персонал да реагира адекватно при такива ситуации по време на периода на привикване.

Близките, които са травмирани примерно от бежански преживявания, трябва да бъдат насочени към терапевтична или консултантска помощ. Освен това възникващите проблеми по време и след процесите на привикване не бива да се отписват като „индивидуална грешка“ на участващите, а да се разгледат „в психосоциалната им динамика“ (Schaich, 2011).

ВРЪЗКАТА ВЪЗПИТАТЕЛ – ДЕТЕ

В детските заведения децата изграждат връзки с работещите там възпитатели (Ahnert & Eckstein-Madry, 2013). Те заемат централно място във фазата на привикване (Damen, 2014). Връзката възпитател – дете може да се окаже и като отношение на привързаност. Децата, които се чувстват неприятно, несигурно или напрегнато, търсят близостта с възпитателката и позволяват да бъдат утешени от нея. Това отношение на привързаност не трябва да се приравнява с привързаността между майката и детето ѝ, защото връзката възпитател – дете не е способна да я замести. Връзката между възпитателя и детето е обвързана целенасочено само със средата, в която се полагат грижите (Ahnert & Eckstein-Madry, 2013). Тя е продуктът на деликатното поведение на възпитателя, съобразено с интересите на всички деца от групата (Ahnert & Eckstein-Madry, 2013). В контекста на групата, който се взема под внимание, се удовлетворяват текущите потребности на всяко дете (Ahnert & Eckstein-Madry, 2013).

Анерт (Ahnert, 2007) изтъква пет м. нар. „свойства на привързаност“, които характеризират връзката възпитател – дете. Тези свойства могат да присъстват с различна сила в различните връзки, така че в отношенията възпитател – дете изтъкват различни признаци (Ahnert, 2007). Свойствата на привързаност „внимание“, „сигурност“, „намаляване на стреса“, „подпомагане при изследването на света“ и „асистенция“ следват описани в обобщен вид.

Основата на отношението на привързаност (внимание) създава „нежна и емоционално топла комуникация“ (Ahnert, 2007), която е съпътствана от хармонично взаимодействие. Решаващият елемент на тази връзка е, че възпитателката заема за детето ролята на сигурна база (сигурност). В причиняващи стрес ситуации детето ще се опита да намери опора при нея, за да бъде успокоено и ободрено, така че негативното му емоционално състояние да се подобри (намаляване на стреса). При самостоятелното проучване на околния свят е важно възпитателката да е на разположение на детето и да го подпомага и окуражава да продължи, дори то да се изплаши (подпомагане при изследването на средата). Накрая децата би трябвало да получат помощ и да усетят подкрепа при предизвикателства, с които не могат да се справят сами (асистенция) (Ahnert, 2007).

Така описаните свойства на привързаност смислово се покриват до голяма степен с посочените от Фридрих (Friedrich, 2011) аспекти, които се считат за благоприятни при създаване на позитивна връзка с децата.

Положителната връзка възпитател – дете е критерий за качеството на грижата (Dreyer, 2017). След успешно създадена връзка възпитателката представлява за детето личност, която му дава сигурност. Това осигурява на децата условия да изучават околния свят (Griebel & Niesel, 2011), което цели натрупване на учебен опит и спомагане на развитието (Jungbauer, 2017). Изграждането на връзката възпитател – дете е от изключително значение по време на приобщаването, а впоследствие и за цялостното развитие.

ЗАКЛЮЧЕНИЕ

Ситуациите на раздяла с близките са стресови за децата. Според Хютер процесът на прехода може да има нежелани последици за детското развитие. Опитът от връзките влияе върху подрастващите и се отразява върху структурата на човешкия мозък (Hüther, 2004). В ситуации на раздяла, които съпътстват прехода от семейството към заведението за детска грижа, детето трупа опит от връзките с близките си, който впоследствие влияе върху структурата на мозъка и с това върху развитието на детето, твърди и Драйер (Dreyer, 2015). Този причинен стрес е свързан със „съществени последици за детското развитие“ (Dreyer, 2017). Емпатичното присъствие на доверен близък човек в ситуации на раздяла стимулира производството на хормон, регулиращ стреса, и поради това се оказва така необходимо за успешния процес на привикване (Dreyer, 2015). Когато децата са подпомогани от възпитателите по време на процеса на приобщаване и съвместно преодоляват момента на раздяла, то те се научават, че могат да се справят с тревожните ситуации. Освен това осъзнават, че връзките са полезни за преодоляване на предизвикателствата. Изживяването на собствената ефективност се подсилва, защото децата усещат и разбират, че и други хора се интересуват от чувствата им и реагират на тях (Fürstaller, 2015). Чрез един успешен преход децата събират положителен опит и развиват нови умения (Becker-Stoll & Wertfein, 2014). Привикването на децата е съпроводено от сериозно напрежение за близките. На някои места за тях се грижат т.нар. консултанти за родители, които ги информират и подкрепят, изяснявайки важни въпроси и подпомагайки техните решения и действия (Wöhlert, 2015).

БИБЛИОГРАФИЯ

- Ahnert, L. (2007). Von der Mutter-Kind- zur Erzieherinnen-Kind-Beziehung? In: F. Becker-Stoll & M. R. Textor (Hrsg.), Die Erzieherin-Kind-Beziehung. Zentrum von Bildung und Erziehung. Cornelsen. Berlin.
- Ahnert, L. & Eckstein-Madry, T. (2013). Krippen. In: L. Fried & S. Roux (Hrsg.), Handbuch Pädagogik der frühen Kindheit (3., überarbeitete Aufl.). Cornelsen. Berlin.
- Becker-Stoll, F. (2009). Sichere Bindung an die Erzieherin. Frühe Kindheit: die ersten sechs Jahre, 12.
- Becker-Stoll, F. (2012). Kleinstkinder in Kita und Tagespflege. Themenheft sozial-emotionale Entwicklung. Neugier braucht Vertrauen. Verlag Herder, Freiburg.
- Becker-Stoll, F. & Wertfein, M. (2014). Übergang von der Familie in frühkindliche Institutionen. In: R. Braches-Chyrek, C. Röhner, H. Sünker, M. Hopf (Hrsg.), Handbuch Frühe Kindheit. Barbara Budrich. Opladen.
- Beller, K. E. (1994). Eingewöhnung: Eine Unterstützung aller daran beteiligten Personen. In: Landeshauptstadt München (LHM); Sozialreferat (Hrsg.): Modellprojekt Frühförderung von Kleinstkindern durch Unterstützung junger Familien bei der Erziehungsaufgabe und durch pädagogische Qualifizierung von Krippen. Abschlussbericht Projektteil C: Zusätzliche Intensivierung der Elternarbeit in der Krippe. München, S. 34-35.
- Berk, L. E. (2011). Entwicklungspsychologie (5., aktual. Aufl.). Pearson. Hallbergmoos.
- Bethke, C. & Braukhane, K. & Knobloch, J. (2009). Bindung und Eingewöhnung von Kleinkindern. Bildungsverlag EINS. Troisdorf.
- Bowlby, J. (2006). Bindung. Reinhardt Verlag. München.
- Buchebner-Ferstl, S. & Dörfler, S. & Kinn, M. (2009). Kindgerechte außerfamiliäre Kinderbetreuung für unter 3-Jährige. Eine interdisziplinäre Literaturrecherche. Wien: Österreichisches Institut für Familienforschung der Universität Wien.
- Damen, S. (2014). Beziehungsaufbau in der Eingewöhnung. Theorie und Praxis der Frühpädagogik U3 (3). Kindergarten heute, 44.
- Dornes, M. (2013). Die frühe Kindheit. Entwicklungspsychologie der ersten Lebensjahre (10. Aufl.). Fischer Taschenbuch Verlag. Frankfurt am Main.
- Dreyer, R. (2015). Der Übergang des Kindes in frühe Tagesbetreuung. Frühe Kindheit: die ersten sechs Jahre, 18.
- Dreyer, R. (2017). Eingewöhnung und Beziehungsaufbau in Krippe und Kita. Herder. Freiburg.
- Elsner, B. & Pauen, S. (2018). Vorgeburtliche Entwicklung und früheste Kindheit (0-2 Jahre). In: W. Schneider & U. Lindenberger (Hrsg.), Entwicklungspsychologie (8. Aufl.). Beltz. Weinheim, S. 184-185.
- Friedrich, H. (2011). Bindung und Beziehung in den ersten drei Lebensjahren. In: N. Neuß (Hrsg.), Grundwissen Krippenpädagogik. Ein Lehr- und Arbeitsbuch. Cornelsen. Berlin.
- Fürstaller, M. (2015). Vom Zauber des gelungenen Anfangs. Unsere Kinder: das Fachjournal für Bildung und Betreuung in der frühen Kindheit, 6.

- Fürstaller, M., Funder, A., Datler, W. (2011). Wenn Tränen versiegen, doch Kummer bleibt. Frühe Kindheit: die ersten sechs Jahre, 14.
- Griebel, W. & Niesel, R. (2004): Transitionen. Fähigkeit von Kindern in Tageseinrichtungen fördern, Veränderungen erfolgreich zu bewältigen. Weinheim und Basel: Beltz
- Griebel, W. & Niesel, R. (2011). Übergänge verstehen und begleiten. Transitionen in der Bildungslaufbahn von Kindern. Cornelsen. Berlin.
- Grossmann, K. (2017). „An Angst kann man sich nicht gewöhnen, aber man kann abstumpfen, was zu Hilflosigkeit und Aggression führt“. Frühe Kindheit: die ersten sechs Jahre, 20.
- Grossmann, K. & Grossmann, K. E. (2014). Bindungen – das Gefüge psychischer Sicherheit (6. Aufl.). Klett-Cotta. Stuttgart.
- Hédervári-Heller, É. & Maywald, J. (2009). Von der Eingewöhnung zur Erziehungspartnerschaft. Frühe Kindheit: die ersten 6 Jahre, 12.
- Hüther, G. (2004). Die Bedeutung sozialer Erfahrungen für die Strukturierung des menschlichen Gehirns. Zeitschrift für Pädagogik, 50, 487-495. https://www.pedocs.de/volltexte/2011/4822/pdf/ZfPaed_2004_4_Huether_Bedeutung_sozialer_Erfahrungen_D_A.pdf, (abgerufen am 12. Mai 2020)
- Jungbauer, J. (2017). Entwicklungspsychologische Aspekte der institutionellen Ganztagsbetreuung von unter 3-jährigen Kindern. Thema Jugend: Zeitschrift für Jugendschutz und Erziehung, 4.
- Kasten, H. (2005). 0-3 Jahre. Entwicklungspsychologische Grundlagen. Beltz Verlag. Weinheim und Basel.
- Keller, H. (2014). Kultur und Bindung. In: L. Ahnert (Hrsg.), Frühe Bindung. Entstehung und Entwicklung (3. Aufl.). Ernst Reinhardt. München.
- Laewen, H.-J. & Andres, B. & Hedervari, E. (1994). Ein Modell für die Gestaltung der Eingewöhnungssituation von Kindern in Krippen. (2. aktualisierte Aufl.). Fipp Verlag, Berlin.
- Lohaus, A. & Vierhaus, M. & Maass, A. (2010). Entwicklungspsychologie des Kindes- und Jugendalters. Springer. Berlin.
- Lorenz, K. (1978). Vergleichende Verhaltensforschung. Grundlagen der Ethologie. Springer Verlag. Wien.
- Maywald, J. & Schön, B. (2008). Krippen. Wie frühe Betreuung gelingt. Beltz Verlag. Weinheim und Basel.
- Neuß, N. (Hrsg.). (2012) Grundwissen Krippenpädagogik. (2. Aufl.) Cornelsen Verlag. Berlin.
- Niemann, H. (2011). Eingewöhnung in die Krippe. In: N. Neuß (Hrsg.), Grundwissen Krippenpädagogik. Ein Lehr- und Arbeitsbuch. Cornelsen. Berlin.
- Niesel, R. & Griebel, W. (2013). Übergang von der Familie in eine Kindertageseinrichtung. In: W. Schröer, B. Stauber, A. Walther, L. Böhnisch, K. Lenz (Hrsg.), Handbuch Übergänge. Beltz Juventa. Weinheim.
- Otto, H. (2011). Bindung – Theorie, Forschung und Reform. In H. Keller (Hrsg.), Handbuch der Kleinkindforschung (4., vollständig überarb. Aufl.). Bern: Hans Huber. Bern.

- Schaich, U. (2011). Der Übergang aus der Familie in die Kinderkrippe. Frühe Kindheit: die ersten sechs Jahre, 14.
- Van Dieken, C. (2015). Was Krippenkinder brauchen. Bildung, Erziehung und Betreuung von Kindern unter 3 Jahren. 2. Auflage der überarbeiteten und erweiterten Neuausgabe. Herder. Freiburg.
- Winner, A. (2015). Das Münchener Eingewöhnungsmodell–Theorie und Praxis der Gestaltung des Übergangs von der Familie in die Kindertagesstätten. https://www.kita-fachtexte.de/fileadmin/Redaktion/Publikationen/KiTaFT_winner_2015.pdf, (abgerufen am 27. April 2020)
- Wöhlert, S. (2015). In Beziehung gehen. Dialogspaziergänge mit Eltern in der Eingewöhnungszeit. Kindergarten heute, 45.

За автора:

Михаела Борисова Ернстбергер
СУ „Св. Климент Охридски“
Факултет по науки за образованието и изкуствата
E-mail: michaela.ernstberger@yahoo.com

About the Author:

Mihaela Borisova Ernstberger
Sofia University St. Kliment Ohridski
Faculty of Educational Studies and the Arts
E-mail: michaela.ernstberger@yahoo.com

ПЕДАГОГИЧЕСКИ ИЗСЛЕДВАНИЯ

Шестмесечно списание за образование, педагогика и социални науки

Книжка № 2, 2020

Година I, том 2

EDUCATIONAL STUDIES

Biannual journal for Education, Pedagogy and Social Sciences

Issue No 2, 2020

Volume 2 Year I

ISSN 2683-1376