

ИЗСЛЕДВАНЕ НА СИНТАКТИЧНАТА КОМПЕТЕНТНОСТ ПРИ ДЕЦА С ЕЗИКОВО НАРУШЕНИЕ НА РАЗВИТИЕТО

Деница Кръстева

Резюме: Статията представя изследване на синтактичната компетентност при първична езикова патология, реализирано сред 170 деца, овладяващи български език. Участниците в проучването от експерименталната и контролната група са разделени в три възрасти, съответно 35 деца между 4 и 5 години, 30 между 5 и 6 години и 20 деца в доучилищна възраст (6 – 7 години). В първата част набелязаната проблематика се разглежда от чисто теоретични позиции. По-нататък поетапно се описват методиката и целите на изследването, подлагат се на анализ резултатите. В заключението, освен обобщенията, се прави опит да се набележат основните аспекти за създаването на бъдещо изследване, което да се опр не толкова върху количествените данни, колкото върху класическата традиция на лонгитудните проучвания, даващи преку качествени наблюдения над нормата и отклоненията в детския език.

Ключови гуми: синтактична компетентност, езикови нарушения на развитието, специфични езикови нарушения

SYNTACTIC COMPETANCE OF CHILDREN WITH A DEVELOPMENTAL LANGUAGE DISORDER

Denitsa Krasteva

Abstract: The article presents a study of syntactic competence in primary language pathology, comprising 170 children mastering Bulgarian language. Recruited respondents from the experimental and control groups are divided into three age groups, respectively 35 children between 4 and 5 years, 30 between 5 and 6 years and 20 children in pre-school age (6 - 7 years). The first section examines the identified issues from theoretical perspectives. The methodology and objectives of the study are then described step by step and the results are analysed. In the conclusion, in addition to the summary, an attempt is made to outline the main aspects for the design of a future study, which would rely not so much on quantitative data, but on the classical tradition of longitudinal studies, allowing direct qualitative observations on the norm and specific language disorder.

Keywords: syntactic competence, Developmental Language Disorder, Specific language Impairment

УВОД В ПРОБЛЕМАТИКАТА

Според Попов морфологията съдържа формите на думите и свързаните с тях граматични значения, законите на словообразуването и словоизменението, а синтаксисът изучава функциите (службата) на думите в изречението. В морфологията думите се разглеждат като морфологични единици/части на речта, а в синтаксиса – като синтактични единици/части на изречението. Предмет на синтаксиса е свързаната реч или по-специално основната единица на свързаната реч – *изречението* като типична синтактична цялост. Синтаксисът преди всичко е наука за изречението, отнасяща се до законите, по които думите се свързват в словосъчетания и в изречения, както и до службата на думите в изречението, структурните връзки в него, класификацията или типологията на изреченията, условията, при които изреченията придобиват строен и осмислен характер, правилната им употреба, интонацията, словоредата и др. Важно е да се обърне внимание и на следния факт, че синтактичните правила за реда на думите в изречението са *езиково специфични*. (Роров 1998: 7, 8) За деца, овладяващи синтаксиса на българския език, според Попова могат да бъдат цитирани следните изследвания, описващи синтактичния развой от гледна точка на неговата прагматика: Стоянова, Фетваджиева 1986; Стоянова 1987а; 1987б; 1990; 1992. (Ророва, 2000: 7). Редно е да се спомене и може би единственото по рода си изследване на синтаксиса, реализирано чрез методиката на свободния асоциативен експеримент, което самата Попова провежда с деца и публикува през 2000 г. в своята книга „Психолингвистика: Когнитивни аспекти на синтактичната компетентност“. Методиката на свободния асоциативен експеримент при деца е описана и допълнена отново от Попова през 2017 г. в монографията „Подходи за изследване на детската реч“. Освен изброените по-горе научни съчинения в следващите десетилетия Стоянова публикува монографии и множество научни доклади в различни форуми, посветени на изследванията на аспектите на детската реч. В някои от тях се засяга и проблемът за овладяването на синтаксиса от децата. Синтезът на преминалия в течение на десетилетия изследователски път е въплътен в последната монография на авторката „Проблеми на психолингвистиката“ от 2021 г. Обзорът показва, че изследванията в полето на психолингвистиката на развитието, конкретно касаещи синтаксиса, са дело на две имена – Попова и Стоянова.

Описвайки онтогенезата на синтаксиса по своята същност, се обръщаме към проблема за това как проговаря човекът и в двете дименсии

– разбиране и възпроизвеждане на речта под формата на претворяване на знанието за езиковата система. В този смисъл е важно да се каже, че когато се разглежда езиковото развитие, морфологията и синтаксисът не могат да бъдат напълно отделени. Това е така, защото децата овладяват морфологията вътре в рамките на разгръщания се синтаксис. Ето защо в теорията съществува и терминът морфосинтаксис. Също вероятно и затова основната линия в развитието на детския синтаксис е „граматикализацията“ на първоначално „безформеното“ изречение, в което неизменяемите думи-корени се подкрепят без всякакво външно изразяване на техните смислови и граматични връзки (Ророва 2000: 16-17). От натрупаните изследвания в полето на психолингвистиката на развитието се знае, че детският език се развива стадиално. Първият стадий е доезиков. Постепенно се проявяват етапите на еднословните, двусловните, трисловните и многословните изказвания. Пряката връзка между стадиалността на езиковото развитие и разгръщането на синтактичните структури е общоприетият критерий за ниво на езиково развитие, т.нар. средна дължина на изказването (Mean Length of the Utterance – MLU), въведен от Роджър Браун през 1973. (Stoјanova 2021: 161) Въпреки че не съществува отчетлива и ясна граница между етапите в езиковото развитие, според Ророва (2000) е важно да се маркират основните етапи и тенденции в процеса на формирането на синтактичната компетенция. Стадият на еднословните изказвания се свързва с възрастта около 1г. – 1,6 г.(пак там). Еднословният стадий се характеризира с редица ограничения: ограничен е не само броят на думите в детските изказвания – сведен до една, но и дължината на думите, съставляващи тези изказвания. (Stoјanova 2021:163) В психолингвистиката на развитието съществуват мнения, че този стадий е предграматичен, защото детските звукови последователности, състоящи се от една единица – дума, в повечето случаи не притежават морфологична оформеност. (Stoјanova 2006:15 и 25; Stoјanova 2021:164) Според описанието на Попова първите думи на детето имат силата на истински изречения и затова получават названието „еднословни изказвания/изречения“ или „думи – изречения“. И въпреки това все още не може да се говори за „активна“ граматика, защото на този етап детето не може да съединява своите думи в по-дълги изказвания (Ророва 2000:18). Началото на стадия на двусловните изказвания би могъл условно да се определи във възрастта около 1,6 г., защото към средата на втората година се очертава разликата между ранни и късни говорители – факт, който има практическо значение за диагностиката в логопедията. Ранните говорители показват едно доста бързо и интензивно езиково развитие, така че между 12 и 18-месечна възраст речникът им се увеличава значително. При тях

първите комбинации от думи се появяват на възраст между 1,4 г. и 1,6 г. Късните говорители увеличават речника си с по-бавно темпо. Освен това при тях нараства главно пасивният речник, така че първите им словесни комбинации се отлагат с около 6 – 8 месеца, а понякога не се появяват даже преди средата на третата година (Stojanova 2021: 176). Докато думите изречения бележат предграматичен период на развитие, с появата на първите двусловни комбинации се поставя началото на граматиката. Поради индивидуалните вариации във вербалното развитие на децата, не е възможно да бъде направена еднолинейна и точна периодизация на морфосинтактичното развитие. Все пак според описанието на Попова във възрастта между две и три години детската реч значително се усложнява. Появяват се по-дълги изказвания от двусловните и веднага става ясно, че тези нови три-четирисловни изказвания не са проста верига от думи, а представляват йерархични структури от единици, организирани по принципите на граматиката. След като до третата година граматичната система на детския език е установена в своите основни линии, следва стадий на активно развитие на граматиката, който настъпва във възрастта между три и пет години. През петата година детската реч започва да губи своята своеобразност, намаляват рязко грешките (свърхгенерализации, телеграфна реч и др.) и детският език започва рязко да се доближава до езика на възрастните. При наблюдение към шестата година почти не се усещат граматични различия между речта на възрастните и децата. Може да се смята, че процесът на изграждане на граматичната система е завършен (Ророва 2000: 20 – 23).

Изследванията, свързани с придобиването на синтактичната компетентност за деца, овладяващи български език като първи език, бяха посочени по-горе. С голямо уважение към задълбочения труд на авторите бихме могли да кажем, че проучванията, посветени конкретно на тази проблематика, са рядкост в българската традицията на психолингвистиката на развитието. Поради тази причина притежават висока научно информативна стойност, която не се влияе от времето на тяхното провеждане. Ако обаче в сферата на описанието на типичното езиково развитие подобни проучвания съществуват, то такива напълно липсват, що се отнася до децата с проблеми при овладяването на езиковата система на българския език. Специалистите разполагат предимно с чужда литература, подкрепена естествено от емпиричния опит както собствен – от заниманията с децата, така и на поколения логопеди преди тях. За съжаление, в заобикалящата ни съвременност това вече не е достатъчно, защото новите тенденции в логопедичната практика за ранна интервенция и превенция изискват една по-навременна оценка на нарушенията в езиковото развитие. Ето защо предлагаме

на вниманието изследване за ниво на синтактична компетентност, проведено сред деца с нарушено езиково развитие от предучилищна възраст. Насочихме се към предучилищния период, 4 – 7-годишна възраст, който, както отбелязахме по-горе, е особено сензитивен, тъй като се извършва усвояване и усъвършенстване на синтаксиса, също така и цялостно автоматизиране на употребата на граматиката.

МЕТОДИКА НА ИЗСЛЕДВАНЕТО

В изследването взеха участие общо 170 деца. И експерименталните, и контролните групи бяха формирани в три възрасти, както следва: 35 деца между 4 и 5 години, 30 между 5 и 6 години и 20 деца в доучилищна възраст (6 – 7 години). Трите експериментални групи (ЕГ1, ЕГ2 и ЕГ3) са съставени от деца с поставена диагноза от специалист логопед за първична патология в развитието на езика „специфично езиково нарушение“ (СЕН) или според МКБ -11 – езиково нарушение на развитието (ЕНР) (за погр. виж Krasteva, 2021). Контролните групи (КГ) са огледални на експерименталните като брой и възраст на децата, но с езиков профил в норма. Проучването се проведе в три детски заведения на територията на страната, две от които специализирани логопедични градини в градовете София и Варна, и една неспециализирана целодневна детска градина. Изследването протичаше индивидуално с всеки един от участниците след подписана декларация за съгласие от родителите. Предложената проба за синтактична компетентност беше част от цялостен протокол за изследване както на синтаксиса, така и на определени параметри от морфологията. Протоколът е еднакъв за всички възрасти и не зависи от наличието или отсъствието на патология.

Основната структура на проучването е заимствана от А. Н. Корнев (2005). С изричното разрешение на автора пробите от изследването, включително и тази, касаеща синтаксиса, бяха адаптирани за българския език, като в съответствие се наложиха промени.

За целите на изследването бяха формулирани следните две хипотези:

Първа хипотеза: По състояние на граматично функциониране децата с езиково нарушение на развитието няма да показват съществени разлики с децата с нормално протичащо езиково развитие.

Втора хипотеза: При децата с нарушено езиково развитие е налице положителна възрастова динамика във формиране на граматичните операции.

Целта на пробата е оценка на способността на детето за вярно синтаксирание. Задължително е пояснението, че по принцип показатели за сформираност на синтактичните операции са средната дължина на изказванията (Mean Length Utterance /MLU), разгърнатостта на изречението, както и структурната сложност на използваните

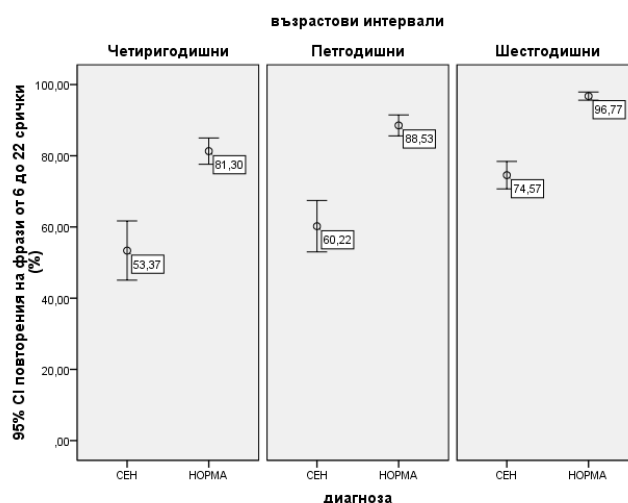
синтактични конструкции. Те могат да бъдат изследвани посредством анализ на свободни изказвания, което обаче е твърде сложен процес. Един от косвените и по-прости методи за оценка на синтаксиса е тестът „Повторение на изречения”, при който се оценява максималната дължина на фразата, която детето успява да повтори без грешка. Особеност на теста е, че дължината на словосъчетанието се измерва чрез броя срички, които се съдържат в нея. Целта е да се проверят синтактичните компоненти на езиковата компетентност на децата, както и да се диагностицира лексико-граматично недоразвитие. Според Корнев пределната дължина на изречението, която детето може да повтори, е близка до тази, която то използва в спонтанната си реч (Корнев 2005). Предполага се, че изпълнението на задачата зависи от функционалното състояние на премоторните отдели на кората на мозъка. Според автора децата с речево недоразвитие демонстрират много ниски резултати по тази проба, при което способността да се построи разгърнато изказване, както и нивото на речевата активност сама по себе си също са много занижени. Въпросната проба е част от теста за изследване на интелекта на Бине-Симон, а през 1925 година е адаптирана за руския език и стандартизирана от А. П. Нечаев (Корнев 2005). Използваната от нас проба е адаптиран на български език вариант на описания метод. На детето се предлагат за повторение 14 на брой изречения с постепенно нарастваща дължина – от 6 до 22 срички. Инструкцията е следната : „Моля те, повтори след мен изреченията, които казвам!”.

Критерии за оценяване: Логопедът записва произнесеното от детето изречение, след което преброява количеството изказани срички. Всяка изказана сричка е равна на 1 точка. Максималният брой точки, който отговаря на броя произнесени срички, е равен на 184.

Статистическата обработка на получените първични данни от изпълненията на децата беше направена чрез компютърната програма SPSS (Statistical Package for the Social Sciences). При първата хипотеза беше приложен t – тест за независими извадки, а при втората – дисперсионен анализ.

АНАЛИЗ НА РЕЗУЛТАТИТЕ

Както се вижда от фигура 1, децата на 4 – 5 години с езиково нарушение на развитието (СЕН; ЕНР) показват 53,37% изпълнение на задачата. Децата от огледалната група с езиково развитие в норма постигат 81,30% изпълнение.



Фиг. 1. Разпределение на средните групови резултати при задачата за повторения на изречения

Посочените резултати се допълват от стойностите на t-критерия (таблица 1), които говорят за наличие на достоверни различия между двете групи ($t = 6,24, p < 0,01$). Това означава, че децата с езиково развитие, протичащо в норма, демонстрират много по-високо равнище на синтактична компетентност.

Таблица 1. Средни стойности по задачата за синтаксис (повторения на изречения от 6 до 22 срички) в трите възрастови групи за ЕГ и КГ;

Четиригодишни деца		Брой	Средна	Стандартно отклонение	T
Повторения на изречения от 6 до 22 срички (%)	СЕН	35	53,36	24,20	-6,24**
	НОРМА	35	81,30	10,73	
Петгодишни деца		Брой	Средна	Стандартно отклонение	T
Повторения на изречения от 6 до 22 срички (%)	СЕН	30	60,21	19,35	-7,42**
	НОРМА	30	88,53	7,87	
Шестгодишни деца		Брой	Средна	Стандартно отклонение	T
Повторения на изречения от 6 до 22 срички (%)	СЕН	20	74,56	8,25	-11,52**
	НОРМА	20	96,76	2,47	

* Разликата между двете средни е статистически значима при риск за грешка 0,05 (5%).

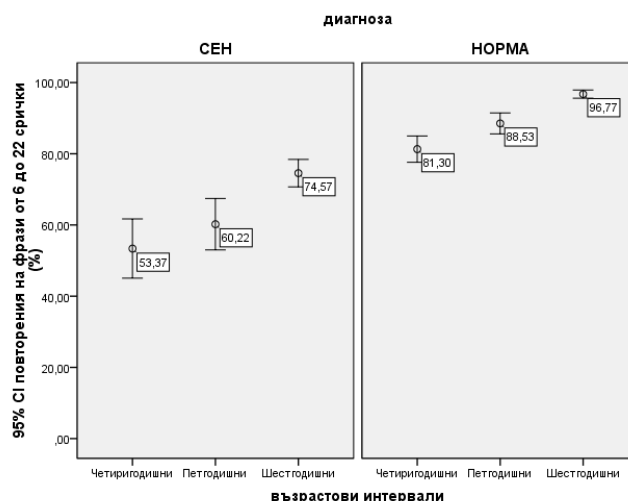
** Разликата между двете средни е статистически значима при риск за грешка 0,01 (1%).

За да се разбере същността на изнесените резултати, следва да се отчита стадиалният характер на усвояване на езика от детето, описан по-горе. По отношение на възрастта активното развитие на граматиката при децата се случва от 3- до 5- годишна възраст, а към 6-годишна възраст би трябвало да не се регистрират граматични различия между речта на възрастните и тази на децата (Ророва 2000: 23). В този смисъл най-малките (4 – 5 г. в.) участници в нашето изследване се намират в период на активно усвояване на граматиката и активно овладяване на синтактичните правила. Разглеждайки резултатите на децата с езиково развитие в норма, бихме могли да кажем, че те не се различават от описаните в теорията. Това означава, че децата са способни да повторят изречения с по-сложна синтактична структура (пр. „Имам много добри приятели и с тях играя в парка“). Децата с нарушено езиково развитие на същата възраст (53,37% изпълнение) успяват да повторят повече от половината изречения, някои от които са със сложна синтактична структура. Трябва да признаем, че добрите резултати на част от 4-годишните деца с езиково нарушение на развитието (СЕН; ЕНР) не отговаряха на нашите очаквания. В същото време високите стойности на стандартното отклонение за тази група (24,2) говорят за нейния разнороден характер и големи разлики в индивидуалните резултати на децата.

От друга страна, резултатите при 5 – 6-годишните показват 60,53% (фигура 1), като и тук разликата между ЕГ и КГ е съществена ($t = 7,42, p < 0,01$). Стандартното отклонение за групата на 5-годишните деца с езиково нарушение също е високо – 19,35, който факт потвърждава извода за разнороден състав и големи разлики в синтактичната компетентност на децата с логопедична диагноза (Таблица 1). За сравнение стандартното отклонение при петгодишните деца с типично езиково развитие е 7,87.

Резултатите на децата на 6 – 7 години показват 74,56% изпълнение за групата на децата с ЕНР (СЕН) и 96,76% за огледалната група на нормата. Стойностите на t-критерия потвърждават значимостта на разликата в резултатите ($t = 11,5, p < 0,01$).

Обобщено всички тези данни показват, че при пробата за ниво на синтактична компетентност първата хипотеза не се потвърждава за нито една от изследваните групи – и контролна, и експериментална. Това означава, че разликите в равнището на развитие на синтаксиса между децата с нарушено и тези с езиково развитие, протичащо в норма, са съществени и децата с логопедична диагноза не успяват да достигнат типичното ниво. Въпреки това в тази връзка следва да се разгледа фигура 2, която показва поетапно подобрене в овладяването на синтактичните структури с нарастването на възрастта – очакване, заложено във втората хипотеза на изследването.



Фиг. 2. Възрастово разпределение на средните групови резултати при задачата за повторение на изречения

Резултатите от дисперсионния анализ между подгрупите: децата с нарушено езиково развитие (СЕН; ЕНР) потвърждават положителната динамика в развитието на своята синтактична компетентност ($F=7,33$, $P \leq 0,01$), (таблица 2).

Таблица 2. Средни стойности при задачата за синтаксис по възрастови групи (деца с нарушено езиково развитие)

Повторения на изречения от 6 до 22 срички (%)	Брой	Средна	Стандартно отклонение	F
Четиригодишни	35	53,36	24,20	7,33**
Петгодишни	30	60,21	19,35	
Шестгодишни	20	74,56	8,25	
Total	85	60,77	21,21	

* Разликата между трите средни е статистически значима при риск за грешка 0,05 (5%).

** Разликата между трите средни е статистически значима при риск за грешка 0,01 (1%).

Аналогични са резултатите от дисперсионния анализ и при децата с типично езиково развитие, където също се наблюдава положителна динамика в развитието на синтаксиса. ($F=21,73$, $P \leq 0,01$), (таблица 3).

Таблица 3. Средни стойности по задачата за синтаксис по възрастови групи (деца с нормално езиково развитие)

Повторения на изречения от 6 до 22 срички (%)	Брой	Средна	Стандартно отклонение	F
Четиригодишни	81,30	35	10,73	21,73**
Петгодишни	88,53	30	7,87	
Шестгодишни	96,76	20	2,47	
Total	87,49	85	10,30	

* Разликата между трите средни е статистически значима при риск за грешка 0,05 (5%).

** Разликата между трите средни е статистически значима при риск за грешка 0,01 (1%).

ОБОБЩЕНИЕ И ЗАКЛЮЧЕНИЕ

Получените резултати от t-тест при независими извадки и от дисперсионния анализ показват, че синтактичната компетентност на децата и от двете изследвани групи (експериментална и контролна) се обогатява с нарастване на възрастта. Ясно е обаче, че децата от експерименталната група не постигат нужното равнище за предучилищна възраст и изостават от своите връстници във всяка една от изследваните възрасти: 4 – 5; 5 – 6 и 6 – 7 г. в.

Изнесените данни не представляват изненада с оглед на това, което се знае за клиничната картина на първичната езикова патология от чуждоезичната научна литература, или благодарение на практическия опит на логопедите в България, натрупан в течение на десетилетия. Също така трудно могат да влязат в дискусия с каквото и да било изследване, защото синтактичните структури са езиково специфични, а изследвания на синтаксиса при усвояващи български език деца, но с първична езикова патология, липсват. И все пак изнесените данни имат своята тежест може би най-вече поради факта, че са приложени върху сравнително голям брой деца – 170, от които респективно 85 са с нарушено езиково развитие от първичен произход.

Изследванията, направени с методите на съвременната статистика, са важни и защото по своята същност са изключително дефинитивни, когато трябва да приемат или отхвърлят дадена хипотеза. В този смисъл количествените данни, които представихме, ясно доказват, че децата с първична езикова патология по-бавно във времето развиват синтактична компетентност от своите връстници. Но също така възможната употреба на постепенно усложняващи се синтактични конструкции се овладява и паралелно с тяхното порастване. Тъй като става въпрос за представителни извадки от деца, бихме могли да приемем

изказаното по-горе като факт, касаещ специално българския език. От друга страна, би трябвало да се признае, че изнесените количествени показатели не могат да опишат в подробности затрудненията на децата и да разкрият тяхната същност и специфика. Именно затова трябва да се помисли в посока на осъществяването на изследвания от друг тип. Смятаме, че най-добре би било да бъдат по типа на лонгитудиналните, проведени с една сравнително по-малка бройка от деца. По този начин чрез извършването на качествено наблюдение биха се натрупали подробни данни за затрудненията в развитието на граматиката при български деца както от психолингвистични, така и от клинично лингвистични позиции.

БИБЛИОГРАФИЯ

- Kornev, A. N. (2005): Корнев, А.Н., (2005) Основы логопатологии детского возраста: клинические и психологические аспекты, Речь, Санкт Петербург. [Kornev, A.N., (2005) Osnovy logopatologii det-skogo vozrasta: klinicheskie i psikhologicheski aspekti, Rech, Sankt Peterburg.]
- Krasteva, D. (2021): Кръстева, Д., (2021) Хетерогенният характер на симптоматиката при деца с езиково нарушение на развитието. В: Годишник на Софийския университет „Св. Климент Охридски“, ФНОИ, Книга Педагогическа наука, Том 114, Университетско издателство „Св. Климент Охридски“, София. [Krasteva, D., (2021) Kheterogenniyat kharakter na simptomatikata pri detsata s ezikovo narushenie na ikonmikata. V: Godishnik na Sofiiskiya universitet „Sv. Kliment Okhridski“, FNOI, Kniga Pedagogicheski nauki, Tom 114, Universitet-sko izdatelstvo „Sv. Kliment Okhridski“, Sofiya.]
- ICD-11: МКБ-11, Международна класификация на болестите, 11-та ревизия. <https://icd.who.int/en> [ICD -11, Mezhdunarodna klasifikatsiya na bolestite, 11-ta reviziya. <https://icd.who.int/en>]
- Ророва, V. (2000): Попова, В., (2000) Психолингвистика на развитието. Когнитивни аспекти на синтактичната компетенция, Университетско издателство "Епископ Константин Преславски", Шумен. [Ророва, V., (2000) Psikholingvistika na razvitieto. Kognitivni aspekti na sintaktichnata kompetentsiya, Universitet-sko izdatelstvo "Episkop Konstantin Preslavski", Shumen.]
- Ророва, V. (2017): Попова, В., (2017) Подходи в изследването на детската реч. Университетско издателство „Епископ Константин Преславски“, Шумен. [Ророва, V., (2017) Podkhodi v izsledvaneto na det-skata rech. Universitet-sko izdatelstvo „Episkop Konstantin Preslavski“, Shumen.]
- Роров, К. (1998): Попов, К., (1998) Синтаксис на българския книжовен език. „Абагар“, Велико Търново. [Роров, К., (1998) Sintaksis na bulgarskiya knizhoven ezik. „Abagar“, Veliko Turnovo.]

- Stojanova, J., Fetvazhieva, S. (1986): Стоянова, Ю., Фетваджиева, С., (1986) Някои проблеми на прагматиката в развитието на детската реч. Съпоставително езикознание, №6, 51-57. [Stoyanova, J., Fetvazhieva, S., (1986) Nyakoi problemi na pragmatikata v razvitiето na det-skata rech. Sŭstavitelno ezikoznanie, №6, 51-57.]
- Stojanova, J. (1987a): Стоянова, Ю., (1987a) Онтогенеза на българското изречение. – В: Втори международен конгрес по българистика. Доклади. Том 3. Съвременен български език. София, 595 -603. [Stoyanova, J., (1987a) Ontogeneza na bŭlgarskoto izrechenie. – V: Vtori mezhdunaroden kongres po bŭlgaristika. Dokladi. Tom 3. Sŭvremenен bŭlgarski ezik. Sofiya, 595 -603.]
- Stojanova, J. (1987b): Стоянова, Ю., (1987b) Прагматичен аспект на усвояването на въпросителни изказвания от българските деца. – В: Български език, №5, 412-415. [Stoyanova, J., (1987b) Pragmatichen aspekt na usvoyavaneto na vŭprositelni izkazvaniya ot bŭlgarskite detsa. – V: Bŭlgarski ezik, №5, 412-415.]
- Stojanova, J. (1990): Стоянова, Ю., (1990) Въпросителните изказвания в ранната детска възраст (прагматичен, граматичен и семантичен аспект) В: Годишник на Софийския университет, Том 83, №1 – Езикознание, 5-40. [Stoyanova, J., (1990) Vŭprositelnite izkazvaniya v rannata det-ska vŭzrast (pragmatichen, gramatichen i semantichen aspekt) V: Godishnik na Sofiiskiya universitet, Tom 83, №1 – Ezikoznanie, 5-40.]
- Stojanova, J. (1992): Стоянова, Ю., (1992) Вашето геме говори. Университетско издателство „Св. Климент Охридски“, София. [Stoyanova, J., (1992) Vasheto dete govori. Universitetsko izdatelstvo „Sv. Kliment Okhridski“, Sofiya.]
- Stojanova, J. (2006): Стоянова, Ю.,(2006) Психолингвистични изследвания, "Веда Словена"- ЖГ", София. [Stoyanova, J.,(2006) Psikholingvistichni izsledvaniya, "Veda Slovena"- ZHG", Sofiya.]
- Stojanova, J.(2021): Стоянова, Ю.,(2021) Проблеми на психолингвистиката, Университетско издателство „Св. Климент Охридски“, София. [Stoyanova, J.,(2021) Problemi na psikholingvistikata, Universitet-sko izdatelstvo „Sv. Kliment Okhridski“, Sofiya.]

За автора:

гл. ас. д-р Деница Кръстева

Деница Кръстева има десет публикации в различни сборници от конференции и списания. Интересите ѝ са свързани с общата теория на логопедията, клиничната лингвистика, отнасяща се до описания и проучвания за нарушеното езиково развитие, както и в областта на психолингвистиката на развитието.

СУ „Св. Климент Охридски“, ФНОИ, Катедра по логопедия

Контакт: Адрес: София 1574, бул. Шипченски проход №69А

E-mail: daasenova@uni-sofia.bg

About the author:

Asst. Prof. Denitsa Krasteva, PhD

Sofia University "St. Kliment Ohridski", FESA, 1574 Sofia, 69A Shipchenski Prohod Str., Departement of Speech and Language Therapy.

Denitsa Krasteva has ten publications in various conference proceedings and journals. Her interests are related to the general theory of speech and language pathology and therapy, clinical linguistics – descriptions and studies of impaired language development, as well as the field of developmental psycholinguistics.

Sofia University "St. Kliment Ohridski", Faculty of Educational Studies and the Arts.

Contact: Address: 69A, Shipchenski prohod Blvd, 1574 Sofia

E-mail: daasenova@uni-sofia.bg